



Groupe d'Etude des Milieux Estuariens et Littoraux

115 quai Jeanne d'Arc - 80230 SAINT-VALERY-SUR-SOMME

Tél. : 03 22 26 60 40 - E-mail : contact@gemel.org

RAPPORT D'ACTIVITE ET RAPPORT MORAL DU GEMEL

-
Année 2025



**Rapport du GEMEL n°26-007
7 avril 2026**

**Eric GOBERVILLE
Céline ROLET
Emma BECUWE
Mélanie ROCROY
Stéphanie DORTHE**

Le GEMEL vous remercie pour votre soutien



Direction régionale de l'environnement,
de l'aménagement et du logement

UNIVERSITÉ
de Picardie



Syndicat Mixte
Baie de Somme
Grand Littoral Picard



OFB
OFFICE FRANÇAIS
DE LA BIODIVERSITÉ

Clancy

Interreg
North Sea



Co-funded by
the European Union





creocean

Rapport moral

2025 restera une année charnière pour qui observe l'état du vivant sur notre planète. À l'échelle mondiale, la biodiversité marine continue de reculer sous la pression conjuguée du réchauffement, de l'acidification et de la surpêche. Pourtant, 2025 a aussi été une année de mobilisation inédite : la 3e Conférence des Nations unies sur l'Océan, organisée à Nice en juin, a réuni 175 États autour d'annonces historiques - la création de la plus grande aire marine protégée au monde en Polynésie française, le franchissement du seuil de ratifications du traité sur la haute mer, la ratification par 102 membres de l'accord visant à éliminer les subventions à la surpêche. Le monde, enfin, semble regarder l'océan avec davantage que de l'inquiétude : avec une volonté d'agir.

La France s'y est engagée avec ambition. Deuxième surface maritime mondiale, elle a pris l'engagement que 78 % de ses eaux soient protégées d'ici fin 2026. Sur les côtes métropolitaines, la réalité reste pourtant plus âpre : érosion du trait de côte, pollutions d'origine terrestre, espèces invasives, pressions sur les prés-salés et les herbiers. C'est dans cet espace de tension entre ambition et réalité que s'inscrit, depuis 44 ans, le travail du GEMEL.

À notre échelle picarde, 2025 aura été une année dense, exigeante, et révélatrice des équilibres fragiles qui structurent nos estuaires. Elle aura aussi été, à bien des égards, une année de découvertes et d'approfondissements.

Les gisements de coques ont, une fois de plus, illustré cette tension permanente entre espoir et incertitude qui caractérise la gestion des ressources côtières. Une dynamique de recrutement encourageante au printemps, contrariée par des épisodes de mortalité

estivale et des retards de croissance - et malgré tout, une ouverture à l'automne, rendue possible par la finesse et la réactivité de notre suivi. C'est précisément à cela que servent quarante années de données : non pas à prédire le vivant, mais à l'accompagner dans ses incertitudes.

Les moulières naturelles, suivies désormais à l'échelle régionale avec une vingtaine de gisements évalués, confirment l'importance de ce dialogue continu entre science, gestionnaires et pêcheurs. Les stocks de scrobiculaires, bien documentés, ouvrent de nouvelles perspectives de gestion. Et le projet EVAMANSOM II révèle un potentiel insoupçonné en amandes de mer au large de la baie de Somme - 22 000 tonnes évaluées sur 748 km² prospectés - signal fort dans un contexte où les ressources traditionnelles se déplacent et se raréfient.

Sur le front des espèces invasives, la progression des crabes du genre *Hemigrapsus* se confirme site après site, redessinant les équilibres du littoral. Le projet européen CLANCY, lui, nous confronte à la patience que demande parfois la science : aucun crabe chinois capturé dans nos pièges, mais des individus bien présents dans les filets des pêcheurs, et une coopération internationale qui se structure. L'absence de capture n'est pas un échec, c'est une invitation à affiner nos méthodes.

2025 marque aussi une avancée importante avec le premier suivi spécifiquement consacré aux récifs d'hermelles sur le littoral de la Somme. Ces structures, formées par *Sabellaria spinulosa*, constituent un habitat d'intérêt écologique majeur, encore mal connu et désormais mieux cartographié. Leur découverte progressive sur notre littoral est un rappel que la nature réserve encore des surprises à ceux qui savent regarder.

Au-delà des suivis et des chiffres, le GEMEL a poursuivi son rôle d'acteur de territoire : présent dans les instances de gouvernance, aux côtés des gestionnaires et des professionnels, et toujours attentif à faire circuler la connaissance vers les plus jeunes. Les Aires Marines Éducatives - désormais étendues à l'IME de la baie de Somme, nouvellement labellisée - rappellent que notre mission ne s'arrête pas au bord de l'eau. Elle commence aussi dans les classes, sur les estrans, avec des enfants qui apprennent à nommer ce qui les entoure.

Le monde regarde l'océan avec une inquiétude croissante. Nous, nous y regardons de près, depuis les bancs de sable de la baie de Somme jusqu'aux estrans de Berck et de Merlimont. Ce travail de terrain, patient, rigoureux, ancré dans le temps long, est une contribution irremplaçable à la connaissance et à la gestion de ces milieux. C'est dans cette continuité - et dans la confiance que vous nous accordez - que réside notre utilité, et sans doute, notre responsabilité.

Eric Goberville

Président du GEMEL

Ressources humaines mobilisées en sus des adhérents en 2025 (etp = équivalent temps plein)

	Janvier	Février	Mars	Avril	Mai	Juin	Juillet	Août	Septembre	Octobre	Novembre	Décembre
Emma Becuwe	[Barre bleue continue]											
Florent Creignou						[Barre foncée continue]						
Adèle Delory				[Barre orange continue]								
Lisa Dorocant				[Barre orange continue]								
Stéphanie Dorthé	[Barre bleue continue]											
Lucie Fournil				[Barre orange continue]								
Estelle Rambeaud				[Barre foncée continue]								
Mélanie Rocroy	[Barre bleue continue]											
Céline Rolet	[Barre bleue continue]											
Florent Stien	[Barre bleue continue]											
Jean-Denis Talleux	[Barre bleue continue]											

NB : Les stages d'une durée inférieure à un mois ne sont pas mentionnés dans ce tableau mais repris dans le rapport d'activité

Rapport d'activité

Le GEMEL développe ou participe à des projets qui étudient aussi bien l'exploitation des ressources marines, que la faune, la flore, l'environnement et les interactions entre ces différents compartiments dans un espace géographique compris entre Dunkerque au Nord et l'estuaire de Seine au Sud.

Dans le cadre convention annuelle d'objectifs 2025 avec la région Hauts-de-France, l'activité a été structurée autour de cinq axes se déclinant chacun en un nombre variable d'objectifs. Le présent rapport d'activité retrace les grandes lignes des actions menées mais ne les reprend pas chacune en détail. Notre équipe est à votre disposition pour vous apporter les éclairages nécessaires sur chacune de nos actions.

Axe 1 : Accompagner les pêcheurs à pied exploitant les ressources marines des estuaires et du littoral

Axe 2 : Accompagner les éleveurs d'ovins de prés salés

Axe 3 : Contrôler l'évolution des espèces envahissantes préjudiciables aux activités estuariennes et littorales

Axe 4 : Accompagner les acteurs gestionnaires des estuaires et du littoral

Axe 5 : Contribuer à la surveillance écologique des estuaires et du littoral

Axe 1 : Accompagner les pêcheurs à pied exploitant les ressources marines des estuaires et du littoral

Les coques

Comme chaque année, le GEMEL a réalisé l'évaluation des gisements de coques sur le littoral des Hauts-de-France dans le cadre du programme **ERMEL** (*Évaluation des Ressources Marines Exploitable du Littoral*). Cette mission couvre les **gisements permanents** de la baie de Somme (*CH'4, Le Crotoy, Arrière Saint-Firmin et Le Hourdel*), ainsi que ceux de la baie d'Authie (*Fort-Mahon et Groffliers*). À cela s'ajoutent les **gisements éphémères** — dits à *éclipse* — de la baie de Canche (*Sainte-Cécile*), des Hemmes d'Oye (*Oye-Plage*) et de Cayeux-sur-Mer.



*Suivi du gisement de coques du Hourdel,
le 23 avril 2025*

Les suivis de **croissance**, **maturité** et **mortalité** des coques se sont poursuivis chaque mois dans trois secteurs clés de la baie de Somme : **CH'4, Le Crotoy et la Maye**.



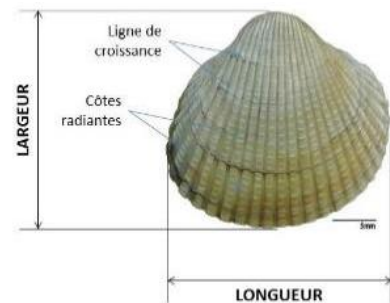
*Suivi de la mortalité en baie de Somme nord,
le 25 juillet 2025*

Le GEMEL a également pris part **aux visites de terrains des gisements de coques, avec les pêcheurs (333 pêcheurs licences pour la pêche à pied professionnelle des coques sont attribuées) et le CRPMEM Hauts-de-France.**

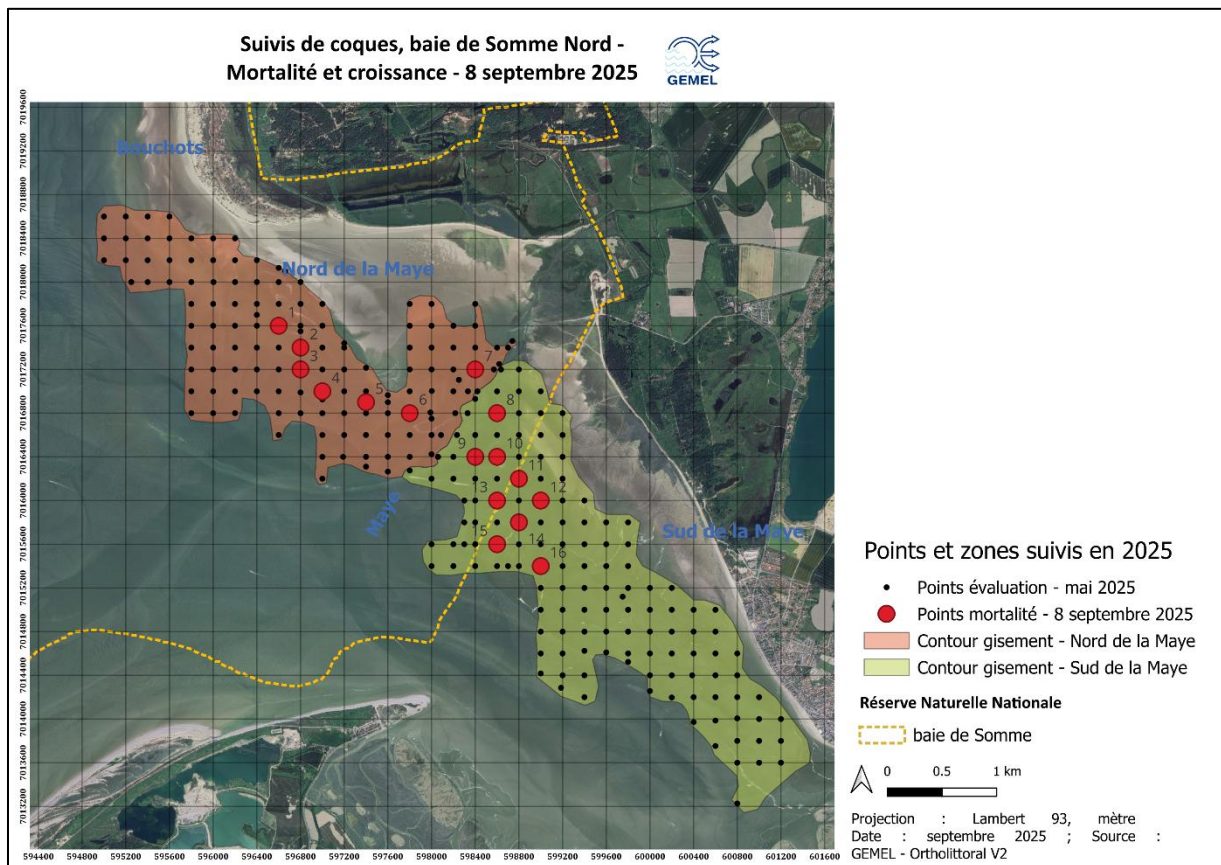


Pour les évaluations, les prélèvements sont réalisés à l'aide d'un crible (maille de 1 cm)

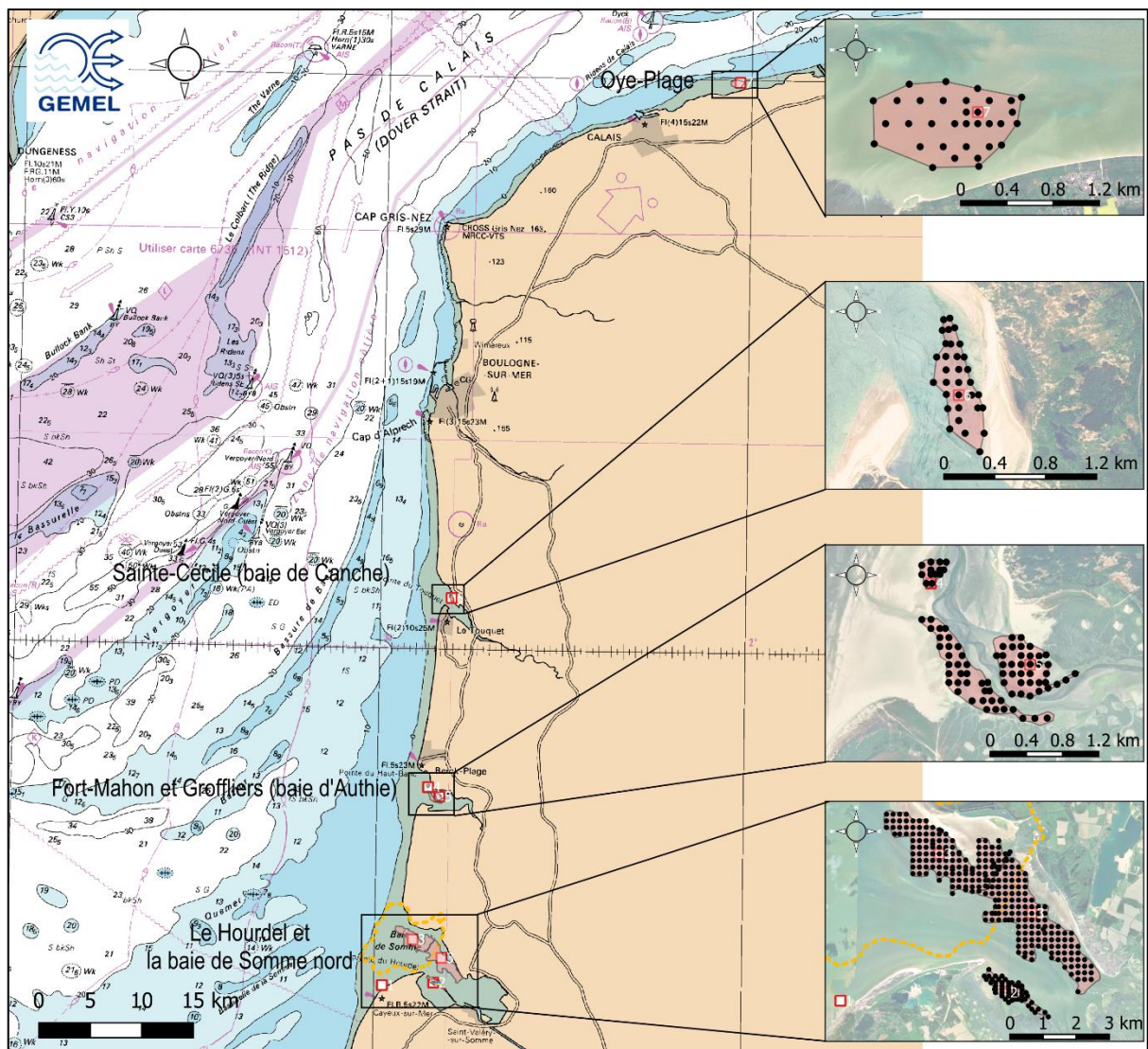
L'année **2025** s'annonçait prometteuse uniquement pour le gisement de la **baie de Somme Nord** (dès le mois de septembre), avec la présence de **naissain** et de juvéniles au moment des évaluations printanières. Toutefois, de la **mortalité** a été observée au mois d'**août** et un **retard de croissance** a été constaté. Malgré tout, la pêche aux coques a été ouverte à l'automne 2025.



Mesures biométriques de la coque



Localisation des stations suivies (évaluation du gisement de coques au printemps et de la mortalité en septembre pour donner suite à la mortalité d'août) en baie de Somme Nord



Localisation des gisements potentiels de coques sur le littoral des Hauts-de-France et stations d'échantillonnage en 2025

Les moules

En 2025, dans le cadre de sa convention avec la région Hauts-de-France, le GEMEL a réalisé l'évaluation de trois gisements de moules : celui s'étendant dans la Somme entre Mers-les-Bains et Ault, qui a commencé à se reconstruire en 2023 et qui a pu être exploité par les pêcheurs professionnels et de loisirs en août 2024 et en août 2025, et les gisements du Pas-de-Calais de la Pointe de la Sirène à Audinghen et des Langues de Chiens à Ambleteuse. Ces gisements concernent de nombreux plaisanciers et 51 licences dans le Pas-de-Calais et 25 dans la Somme pour les professionnels.

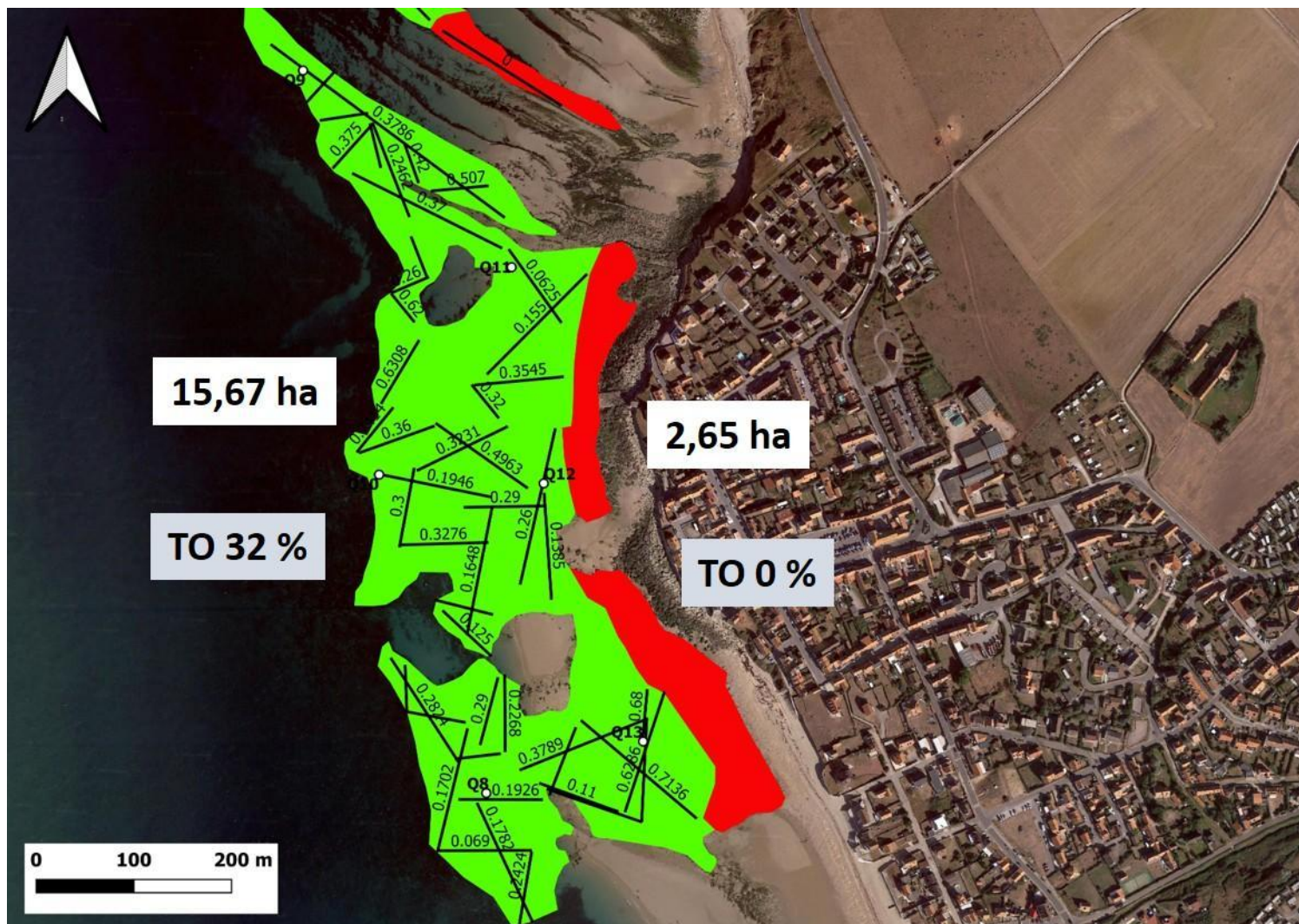
En parallèle, dans le cadre d'une convention entre le GEMEL et l'Office Français de la Biodiversité (OFB) et plus spécifiquement avec le Parc Naturel Marin des Estuaires Picards et de la mer d'Opale (**projet SUIVHALMOUL 2024-2027**), nous avons réalisé l'évaluation halieutique de toutes les moulières naturelles présentes sur le littoral des Hauts-de-France au printemps et à l'automne 2025 (20 gisements suivis). Ces suivis permettent de donner des préconisations de gestion quant à l'ouverture/fermeture des gisements de moules afin de pérenniser la ressource et donc l'activité des pêcheurs professionnels. **Cette année 2025 a été marquée par 2 arrêtés préfectoraux pour les ouvertures/fermetures de gisements dans le Pas-de-Calais et par un arrêté préfectoral pour les gisements de la Somme.** Plusieurs commissions de visite des gisements de moules et des réunions ont eu lieu pour l'encadrement de cette ressource.



Salarié du GEMEL réalisant un prélèvement de moules à Ambleteuse – Automne 2025



Salariée du GEMEL réalisant des transects pour les taux d'occupation de moules à Ambleteuse – Automne 2025



Cartographie des transects et taux d'occupation du gisement des Plats Ridains à Audresselles – printemps 2025

Les scrobiculaires

Depuis 2020, le GEMEL réalise l'évaluation des stocks de scrobiculaires sur les gisements de la baie de Somme. En 2025, 327 points ont été échantillonnés sur l'ensemble des gisements qui composent la baie de Somme.

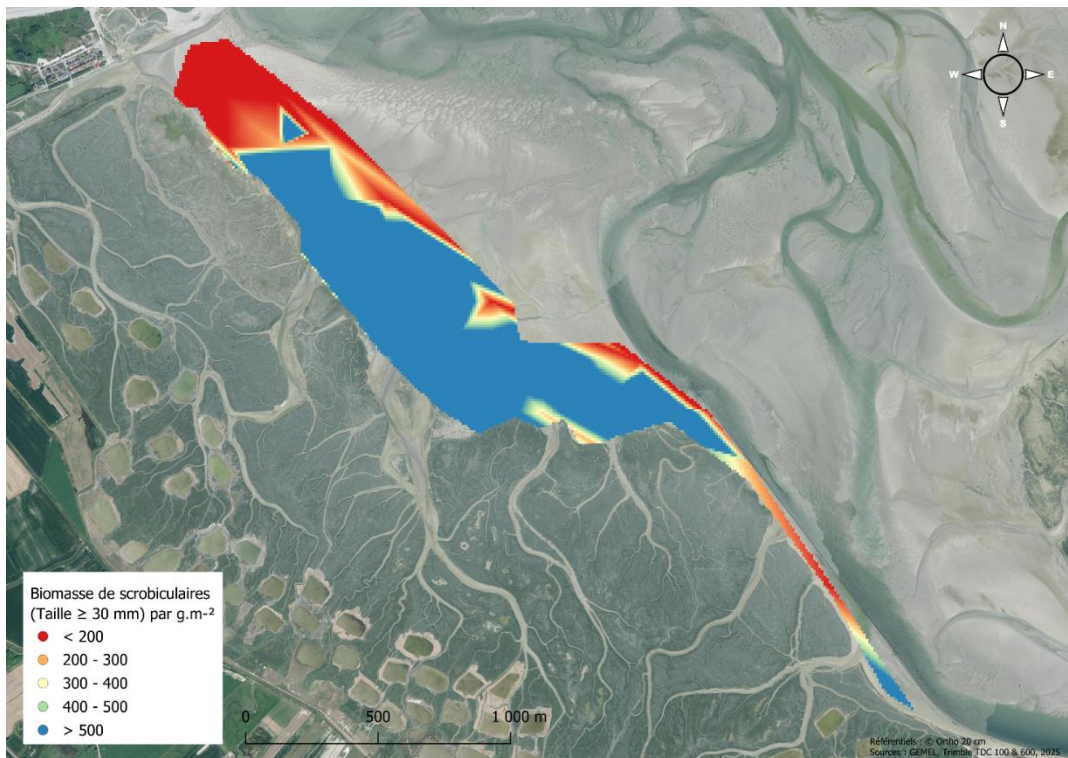


Echantillonnage des scrobiculaires

L'évaluation a permis d'estimer le stock de scrobiculaires à 2 211,2 t en baie de Somme Nord, à $762,8 \pm 342,4$ t en baie de Somme Centre et $1\,941,9 \pm 506,5$ t en baie de Somme Sud. Suite à cette évaluation, nous avons été consultés pour une possible augmentation du quota. Actuellement à 70 kg /marées/pêcheurs, il pourrait être augmenté à 100 kg



Individus prélevés dans une carotte



Biomasses de scrobiculaires exploitables (taille > 30 mm) en baie de Somme Sud en 2025

Les végétaux marins

Le GEMEL a également réalisé le suivi de croissances des végétaux marins exploités (Salicornes, Aster maritime et Soude maritime) afin de conseiller les services de l'Etat quant à l'ouverture de la pêche pour les 155 ramasseurs professionnels de végétaux marins. Le GEMEL s'est rendu à la fois au Crotoy et au Hourdel, en zone fauchée, en zone labourée et en zone non labourée afin de suivre l'évolution de ces plantes comestibles. En sus des rapports émis, le GEMEL a diffusé les connaissances lors des commissions de visites des sites de production de salicornes.



Suivi de croissance de la Soude maritime dite pompon (Suaeda maritima)

Cette année, la récolte des asters maritimes a été ouverte du 17 mars au 31 octobre 2025 inclus. La salicorne ainsi que la soude maritime, ont été, quant à elles, autorisées à la pêche du 2 juin au 31 août 2025.



Commission de visite des concessions du Hourdel pour l'ouverture de la salicorne le 20 mai 2025 en présence des membres de l'Association et des Services et l'Etat (DDTM62 et DDTM80)

Axe 2 : Accompagner les éleveurs d'ovins de prés salés

Le programme **PATUREL** (Pâturage et Littoral) permet au GEMEL d'accompagner les éleveurs d'agneaux de prés-salés en suivant notamment la végétation pâturée et les pressions exercées sur le milieu.

Cette année, le lot C a été suivi à travers 55 quadrats réalisés sur 9 transects. Les résultats sont présentés lors d'un comité de suivi du pâturage ovin qui s'est tenu le 24 mars 2025 à la Garopôle d'Abbeville. Ces relevés n'ont pas mis en évidence de surpâturage sur ce lot mais des zones riches en Chiendent maritime

localisées en fond de baie qui ne sont pas pâturées.



Quadrat de végétation présentant des espèces terrestres, rares au sein de la baie



Intensités de pâturage sur les transects réalisés dans le cadre du suivi du pâturage sur le lot C en 2025 superposé à la cartographie du Chiendent maritime afin de visualiser les zones à pâturer davantage

Axe 3 : Contrôler l'évolution des espèces envahissantes préjudiciables aux activités estuariennes et littorales

Plusieurs espèces envahissantes sont, ou pourraient être, préjudiciables aux activités économiques régionales maritimes, notamment la pêche, la chasse et l'élevage. Il s'agit en particulier **des crabes japonais du genre *Hemigrapsus***, de la **spartine anglaise** et du **chiendent maritime**.

Les crabes japonais

Dans le cadre de l'axe 3 de notre convention 2025 avec la région des Hauts-de-France, le GEMEL a mesuré le taux d'infestation des élevages mytilicoles, de moulières naturelles et de deux principaux ports de la région des Hauts-de-France par *Hemigrapsus sanguineus* et *H. takanoi* soit 9 sites : Dunkerque, Oye-Plage, Gris-Nez, Boulogne-sur-Mer, Le Portel, Berck-sur-Mer, Quend-Plage et Ault + Bois de Cise.

Contrairement à l'année dernière où *C. maenas* était le plus abondant sur cinq des huit sites étudiés, il ne l'est plus que sur quatre des neuf sites étudiés cette année ; dans les concessions mytilicoles de Berck (93,1 %), Quend (94,8 %) et Gris-Nez (64,4 %) et dans la moulière naturelle au Portel (79,2 %). En 2024, le site de Berck était uniquement colonisé par *C. maenas* ; en 2025 *H. sanguineus* y est également présent (6,9 %). Ce dernier est dominant sur quatre des neuf sites et sur les trois types d'habitats différents : dans les concessions d'Oye-Plage (93,7 %), les moulières d'Ault (94,1 %) et du Bois-de-Cise (90,7 %) et au port de Boulogne (80,6 %).

Les zones portuaires sont fortement colonisées par les Décapodes du genre *Hemigrapsus* avec 86,6 % à Boulogne-sur-Mer et 85,5 % à

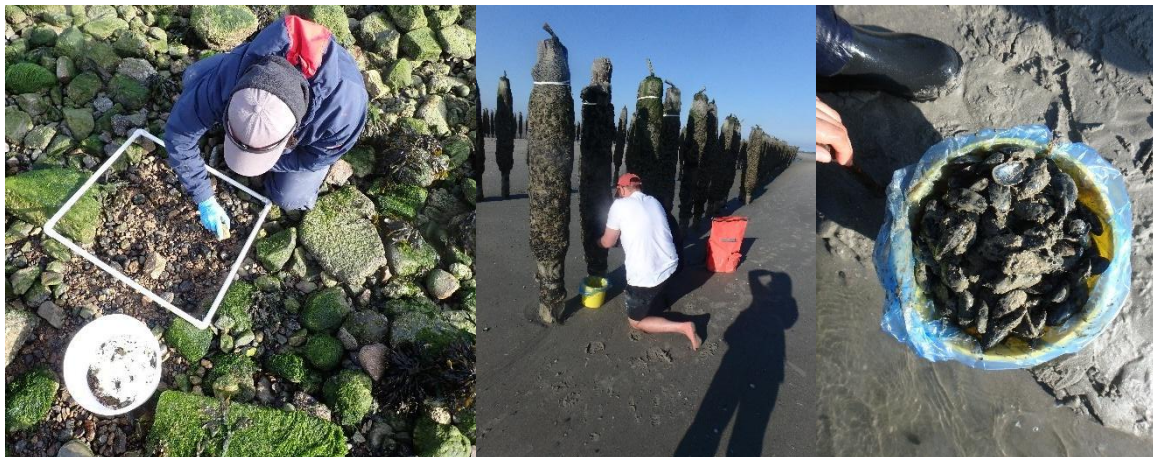
Dunkerque. Les concessions mytilicoles restent pour la plupart (sauf Oye-Plage) colonisées majoritairement par *C. maenas*. Les plus fortes abondances de *C. maenas* sont recensées dans la concession de Quend-Plage. Quant à *H. sanguineus*, il est dans l'ensemble moins présent dans ce type de milieu même s'il atteint une abondance maximale sur le site d'Oye-Plage. Il y a une tendance à la diminution des abondances de crabes sur l'ensemble des sites par rapport à 2024. Cela est particulièrement marqué sur la moulière naturelle du Portel. Ce site reste, toutefois, le plus colonisé par les Décapodes avec 368 individus. A l'inverse, le site d'Ault est le moins colonisé avec 37 individus.

Enfin, en 2025, une augmentation du taux d'infestation par les espèces du genre *Hemigrapsus* est relevée sur six des neuf sites étudiés. En effet, une faible augmentation du taux d'infestation (< 15 %) a été notée pour les sites du Portel, de Boulogne-sur-Mer, de Berck et de Gris-Nez tandis que les sites de Dunkerque et d'Oye-Plage ont subi une augmentation plus forte. Les sites d'Ault et de Quend-Plage ont connu une diminution de ce taux (< 15 %). Les taux d'infestation sont extrêmement élevés (> 80 %) sur les sites d'Ault, du Bois-de-Cise, de Boulogne-sur-Mer, de Dunkerque et d'Oye-Plage.

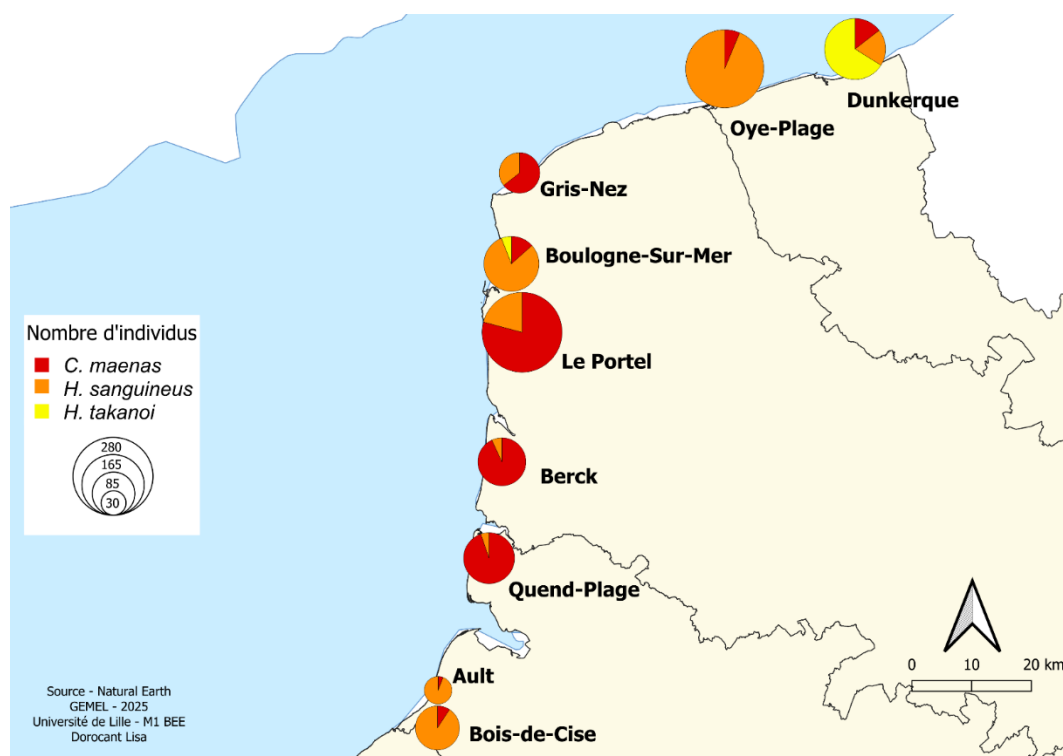
La distribution des Décapodes le long du littoral des Hauts-de-France est très hétérogène depuis le début du suivi en 2013. Dans leur aire native, les deux espèces du genre *Hemigrapsus* sont présentes dans des niches écologiques différentes. *H. takanoi* est retrouvé sur les sites à faible hydrodynamisme composé d'un substrat sablo-vaseux comme dans les zones portuaires alors qu'*H. sanguineus* colonise principalement les zones plus exposées avec des roches et des blocs. En 2025, les observations obtenues concordent avec ces résultats puisqu'*H. takanoi* est retrouvé uniquement au niveau des zones portuaires

comme depuis 2013 et *H. sanguineus* est retrouvé sur l'intégralité des sites comme presque tous les ans. En revanche, les concessions mytilicoles sont dominées par l'espèce indigène *C. maenas*. Cependant, la concession d'Oye-plage était fortement dominée par *H. sanguineus*. Il est important de noter que cette année cette concession

mytilicole n'était pas exploitée, les pieux ne présentaient qu'une faible quantité de moules et étaient colonisés par les balanes.



Prélèvement de l'ensemble des crabes sous les pierres dans un quadrat d'1/4 m² dans le port de Boulogne (gauche) et prélèvements sur les bouchots de Berck (milieu et droite) en 2025



Distribution spatiale des 3 principales espèces de crabes échantillonnées pour les 9 sites suivis en 2025, de Ault à Dunkerque

Le chiendent maritime, la spartine anglaise et les labours

Des relevés de végétation ont été réalisés au cours de l'automne 2025 en baie de Somme. Ce suivi a permis de cartographier et de réactualiser les taux de recouvrement du **Chiendent maritime** (*Elytrigia acuta*) et les taux de recouvrement de la **Spartine anglaise** (*Spartina anglica*) qui dataient de 2023. Les études montrent que le Chiendent maritime continue de gagner de la surface sur les prés-salés et que la Spartine anglaise colonise davantage la slikke.



Chiendent maritime en fond de baie de Somme



Pieds de Spartine anglaise colonisant la slikke de la baie de Somme Sud (Hourdel)

En parallèle, les relevés des taux de recouvrement de la Spartine anglaise réalisés au sein des concessions de végétaux marins servent, chaque année, à préconiser les zones à travailler (fauche et/ou labours) à l'hiver prochain. On remarque alors que, selon les zones, les travaux permettent de diminuer les taux de recouvrement de Spartine anglaise.

En effet, l'Association des Ramasseurs de végétaux marins, afin d'obtenir et de conserver leurs concessions sur le Domaine Public Maritime (DPM), doit entretenir ces concessions. Pour ce faire, ils doivent réaliser des travaux de labours de Spartine entre décembre et fin février sur une surface minimale de 30 ha.

Ainsi, le GEMEL **préconise des zones de labours** préférentielles au sein des concessions (avec une forte densité de Spartine et avec une alternance des zones entre les années pour ne pas fatiguer le sol).

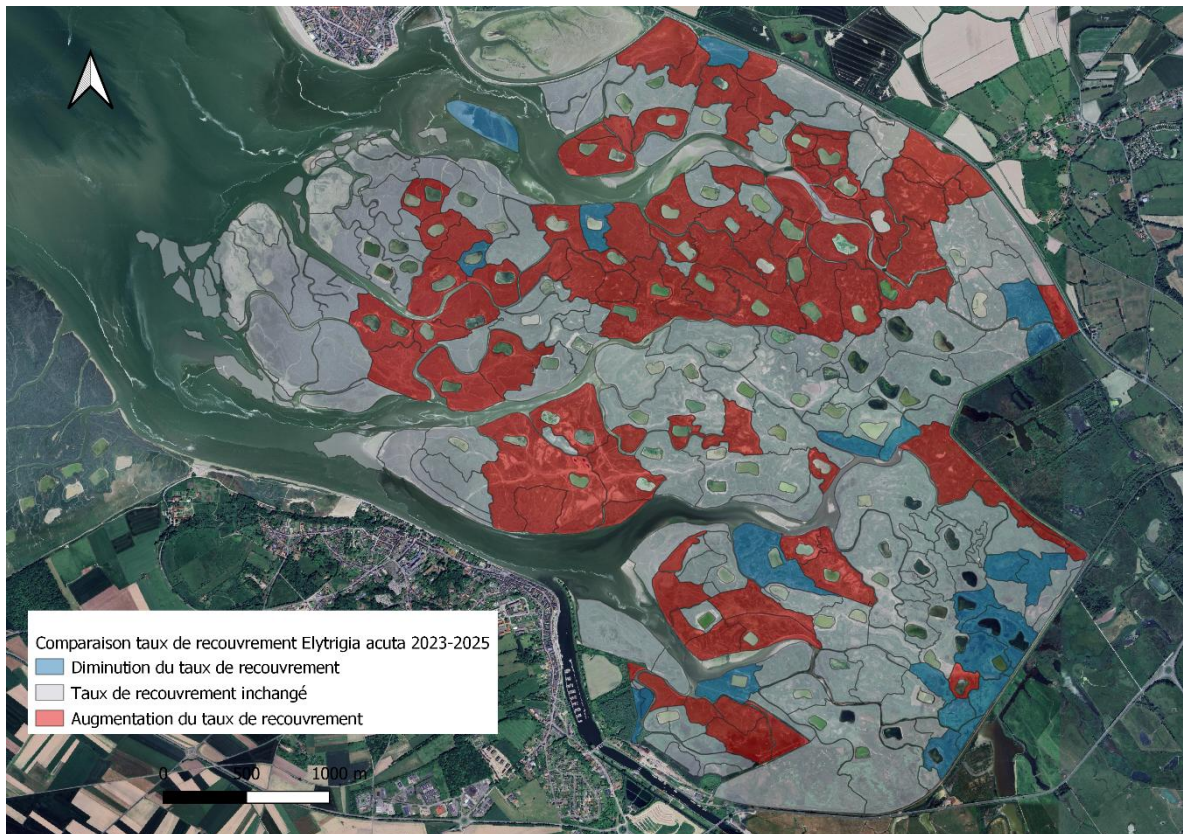
Une fois les labours réalisés par l'Association elle-même (concession du Crotoy) et par un prestataire (concession du Hourdel), le GEMEL va vérifier les travaux (**surfaces travaillées, qualité des labours, respect du cahier des charges de l'AOT**). Au total, seulement 4,4 ha ont été labourés au Hourdel, contre 17,5 ha au Crotoy. Cette année, en termes de fauche, ce sont 25,4 ha travaillés au Hourdel. Aussi, trois prestataires différents sont intervenus cet hiver sur les concessions du Hourdel : FRETE, LENY MP et REVET.



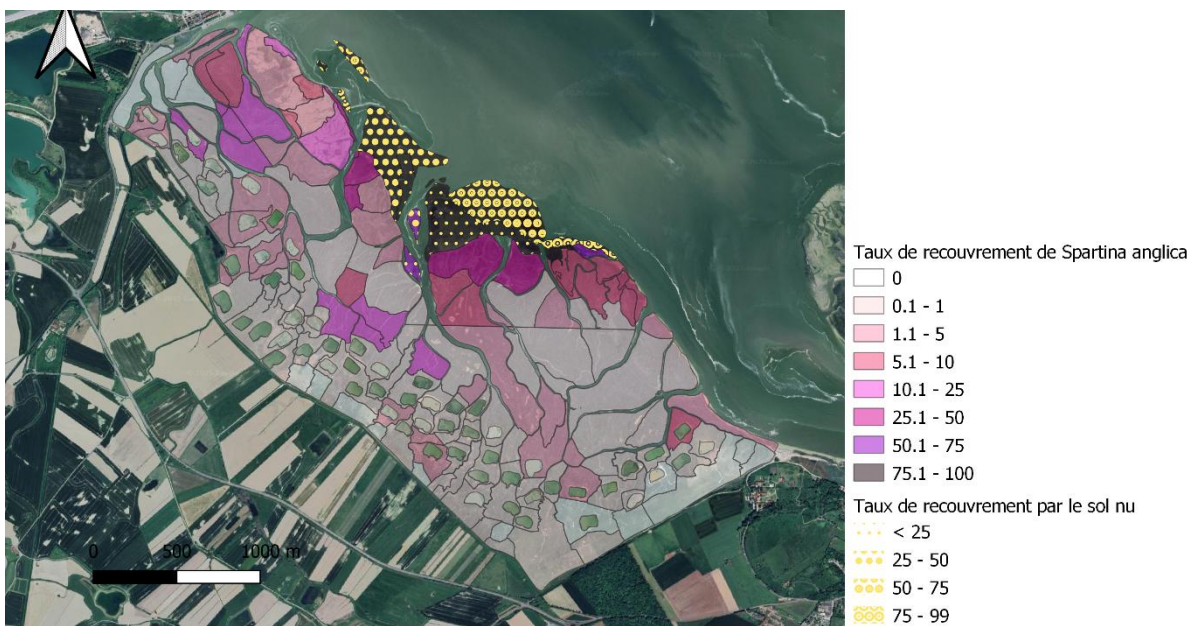
Zone fauchée au Hourdel en 2024-2025



Zone labourée au Crotoy en 2025-2025



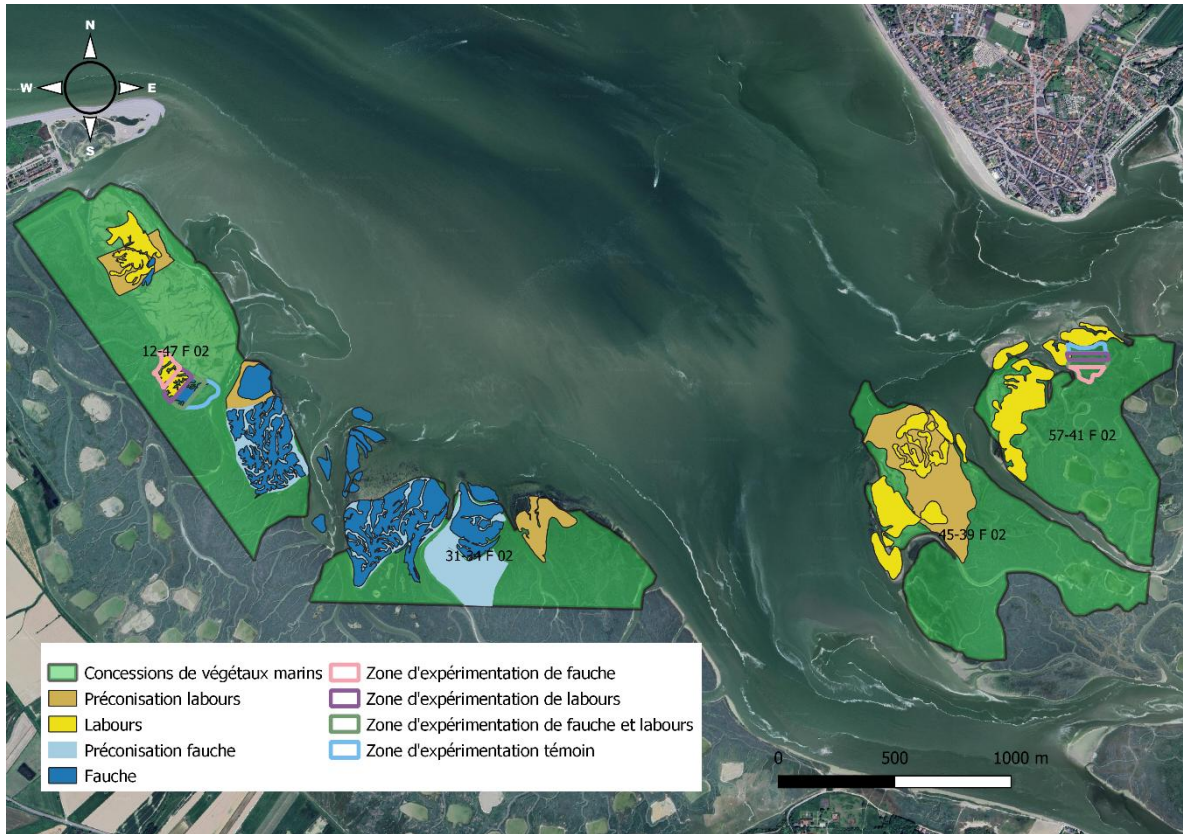
Evolution du Chiendent maritime au sein de la baie de Somme Centre entre 2023-2025



Projection : Lambert 93 (m)
 Sources : Données GEMEL | Google Satellite



Taux de recouvrement de la Spartine anglaise en baie de Somme Sud (Hourdel) en 2025



Zones labourées et fauchées superposées aux zones préconisées en 2024-2025, au sein des concessions de végétaux marins de la baie de Somme

Axe 4 : Accompagner les acteurs gestionnaires des estuaires et du littoral

À la suite de son intégration au **Parlement de la Mer des Hauts-de-France** en 2020, le GEMEL a cette année participé aux instances de ce dernier à deux reprises.

Le GEMEL est également membre du **Conseil maritime de la façade Manche Est - mer du Nord** et participe donc aux séances plénières et consultations écrites de cette instance.

Le GEMEL est membre de la **LPBS**, qui est membre de notre CA, avec qui elle échange sur les connaissances du milieu estuarien.

Le GEMEL a apporté son expertise dans le cadre du **Comité Consultatif de la Réserve Naturelle Nationale de la baie de Somme**. Il apporte de la donnée scientifique en fonction des demandes.

Il répond aussi favorablement dans le cadre du programme **GELI** (GEstion du Littoral) aux sollicitations des gestionnaires pour éclairer les débats dans différents groupes de travail et d'experts ou de comités mis en place pour les projets qui se développent sur le territoire ou qui pourraient l'impacter.

Le GEMEL a participé à tous les Bureaux et Conseils de Gestion du **PNM Estuaires Picards et Mer d'Opale**.

Le GEMEL a poursuivi en 2025 son rôle de diffusion de l'information, au travers de la mise en ligne de documents et de notices bibliographiques, mais aussi d'animations, de formations et d'encadrement d'étudiants.

Contrairement à 2024, peu d'évènements « grand public » ont eu lieu en 2025. Nous avons toutefois participé :

- À la fête des végétaux marins le 28 juin 2025 au Crotoy



Salariées du GEMEL animatrices du stand à la fête des végétaux marins, le 28 juin 2025

L'accompagnement par le GEMEL des classes de CM1-CM2 de l'école Manessier-Corderies de Saint-Valery-sur-Somme et de la classe de CM2 de l'école Jules Verne au Crotoy dans le cadre de leurs **AME** (Aire Marine Educative) s'est poursuivi en 2025. Nous avons également accompagné une classe de 4^{ème} du collège Jacques Prévert de Nouvion dans le cadre de leur AME qui se trouve dans la RNN de la baie de Somme et une nouvelle AME a été mise en place en 2025 avec l'IME de la baie de Somme. Elles ont une nouvelle fois été labellisées. Les enfants ont réalisé une dizaine de sorties sur leur AME située au Cap Hornu, au Crotoy et à la Digue Crevée de Saint-Valery-sur-Somme. Nous poursuivons en 2026 ces animations, ce qui ne serait pas possible sans le soutien financier du PNM EPMO que nous remercions.



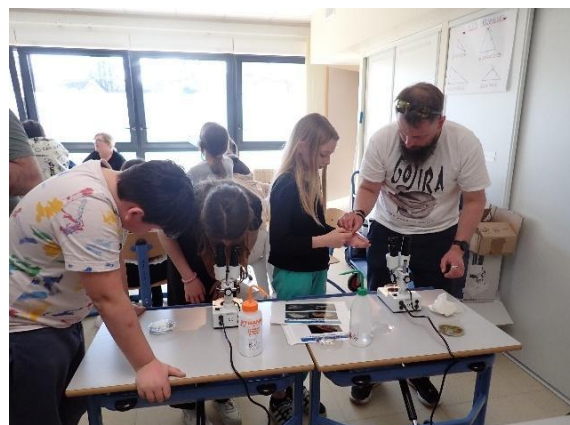
Travail sur la classification des déchets de laisse de mer (classe de CM2 de l'école Manessier-Corderies)



Découverte de l'Aire Marine Educative de la classe de CM2 de l'école Jules Verne au Crotoy



Découverte du métier de pêcheur à pied avec Reinette (classe de CM2 de l'école Manessier-Corderies)



Observation de la faune benthique prélevée le matin sur l'Aire Marine Educative de la classe de CM2 de l'école Jules Verne au Crotoy



Prélèvements de faune benthique avec l'AME du collège de Nouvion à la Maye



Sortie coques de l'IME la baie de Somme avec les pêcheurs à pied professionnels



Découverte de leur Aire Marine Educative au Cap Hornu par les CM2 de l'école Manessier Corderies de Saint-Valery-sur-Somme



Echantillonnage des scrobiculaires sur leur Aire Marine Educative au Crotoy par les CM2 de l'école Jules Verne du Crotoy



Labellisation de l'IME la baie de Somme, le 26 septembre 2025



Sortie découverte du métier de berger des prés salés de l'IME la baie de Somme sur le lot de pâturage dans l'AME, le 29 avril 2025



Sortie découverte de la hutte pédagogique de l'IME la baie de Somme avec l'ACDPM baie de Somme, le 06 février 2025

Le GEMEL a également été sollicité par le PNM des Estuaires Picards de et la mer d'Opale dans le cadre d'une **session d'informations « Charte du partenaire engagé pour la Nature » avec les guides partenaires du Parc**. Une journée portant sur les habitats et la faune benthique de substrats meubles a été dispensée à une quinzaine de guides le vendredi 10 octobre 2025 à Fort-Mahon. Ils ont pu découvrir la zonation des habitats et de la faune et réaliser des prélèvements sur la plage de Fort-Mahon en matinée. L'après-midi a été consacré à une présentation en salle suivie du tri, de l'observation et de l'identification de la faune benthique échantillonnée le matin.



Refus de tamis et observation de la faune récoltée sur la plage de Fort-Mahon le 10 octobre 2025



Prélèvements de faune benthique sur la plage de Fort-Mahon le 10 octobre 2025

Communication

En 2025, le GEMEL a, encore une fois, été largement sollicité par les médias pour partager son expertise sur les écosystèmes littoraux, en particulier sur les coques, les amandes de mer, la spartine anglaise et les AME. À travers diverses interviews et reportages, il a pu sensibiliser le public, tout en mettant en avant ses travaux scientifiques et ses observations de terrain. Ci-dessous, les différentes interventions médiatiques :

1. **24 mars** : Article dans le *Courrier Picard* suite à la commission de visite des **gisements de coques** en baie de Somme Nord
2. **8 et 16 juillet** : Articles dans *Le Journal d'Abbeville* sur **l'attente et la potentielle ouverture des gisements de coques de la baie de Somme Nord début août**
3. **14 juillet** : Article dans *Le Courrier Picard* sur **l'évaluation des amandes de mer au large de la baie de Somme (EVAMAMSOM II)** réalisé par le GEMEL et le CRPMEM des Hauts-de-France.
4. **5 août** : Article dans *Le Courrier Picard* suite à **l'ouverture des gisements de coques** de la baie de Somme Nord et à **l'absence de ressource** à la taille exploitable
5. **7 août** : Article dans *Le Marin* sur **l'évaluation des amandes de mer au large de la baie de Somme (EVAMAMSOM II)** réalisé par le GEMEL et le CRPMEM des Hauts-de-France.
6. **28 août et 6 septembre** : Articles dans *Le Courrier Picard* et *Le Journal d'Abbeville* suite à la **commission de visite des gisements de coques de la baie de Somme Nord** et de la nouvelle ouverture de pêche envisagée.
7. **26 septembre** : Interview par *LCI et France Inter* sur **l'ouverture des gisements de coques de la baie de Somme Nord**.
8. **29 septembre** : Reportage de *France 2 et 3 Picardie* lors de la commission de visite des

gisements de coques pour la réouverture en baie de Somme Nord

9. **30 septembre** : Article dans *Le Courrier Picard* pour la **réouverture des gisements de coques** en baie de Somme Nord
10. **1^{er} octobre** : Article dans *Le Journal d'Abbeville* pour la labellisation de l'AME de l'IME de la baie de Somme
11. **4 novembre** : Interview par France 3 Picardie et article dans *Le Courrier Picard* pour la délivrance de l'AOT spartine au Crotoy et la réalisation des suivis scientifiques par le GEMEL
12. **19 décembre** : Article dans *Le Journal d'Abbeville* pour la délivrance de l'AOT spartine au Crotoy et la réalisation des suivis scientifiques par le GEMEL

The screenshot shows a news article on the website 'le marin ouest france'. The main headline is 'Les pêcheurs des Hauts-de-France veulent se mettre à l'amande'. Below the headline, there is a sub-headline: 'Les quotas de maquereau font défaut dans les Hauts-de-France. Un manque à gagner certain pour les moins de 12 mètres et les coquillards, pour qui l'espace, après la fermeture de la Saint-Jacques, était un complément de revenu, devenu indispensable. Pour y pallier, le comité régional des pêches, envisage des pêches alternatives. Exemple avec l'amande.' There is a photograph of a large orange mesh bag filled with small, light-colored shellfish (amandes). To the right of the article, there is a sidebar with 'En continu' (live updates) and 'Dernières nominations' (recent appointments). At the bottom of the article, there is a section titled 'Évaluer le gisement' (Evaluate the stock) which discusses the current situation of the mackerel stock and the need for alternative fishing methods.

Article dans *Le Marin* pour le projet EVAMANSOM II le 7 août 2025

16:03 CourrierPicard

RÉGION à la une

La pêche aux coques est enfin lancée en baie de Somme

Pêche. Fermée depuis 2022, rouverte une journée en août 2025, la pêche aux coques a connu un vrai départ ce lundi 29 septembre 2025. Esigéant en labour, ce gisement devrait assurer le minimum vital aux professionnels sérieusement impactés.

REPÈRES
 La pêche aux coques est interdite en 2022 en raison de la pollution de la baie de Somme. Elle est rouverte une journée le lundi 29 septembre 2025. Les professionnels de la pêche aux coques sont attendus dès 6 heures du matin. Les professionnels de la pêche aux coques sont attendus dès 6 heures du matin.

David Vandewoerde

La pêche aux coques est interdite en 2022 en raison de la pollution de la baie de Somme. Elle est rouverte une journée le lundi 29 septembre 2025. Les professionnels de la pêche aux coques sont attendus dès 6 heures du matin. Les professionnels de la pêche aux coques sont attendus dès 6 heures du matin.

Extrait de l'article du Courrier Picard du 30 septembre 2025



Interview de France 3 pour la réouverture du gisement de coques dz la baie de Somme Nord le 30 septembre 2025

Le Journal

ENQUÊTE. Souveraineté alimentaire : pourquoi l'agriculture française ne remp

Actu > Hauts-de-France > Somme > Grand-Laviers

L'IME La baie de Somme a obtenu le label aire marine éducative

Les jeunes de l'IME de Grand-Laviers sont devenus acteurs et gestionnaires de leur environnement marin.

Baie de Somme Mer

Les jeunes de l'IME, avec leurs éducateurs ayant participé à l'obtention de ce label. ©Yann DEFAUCQUE

Par Yann Defaucque
 Publié le 1 oct. 2025 à 17h06

Ecouter cet article

Un nouveau drapeau flotte sur l'IME la baie de Somme à Grand-Laviers. Un standard de couleur bleu marine, symbole du label obtenu par les jeunes de l'établissement : le label aire marine éducative.

Encadré par Jean-Luc Massalon, coordonnateur de l'unité enseignement de l'IME, un groupe de jeunes s'est investi pour découvrir et comprendre la baie de Somme.

Une démarche accompagnée par le GEMEL (Groupe d'étude des milieux estuariens et littoraux) qui a permis aux jeunes d'être acteurs et gestionnaires de cet environnement marin pour avoir conscience des enjeux, d'échanger, de discuter sur ce qui les entoure.

Extrait de l'article du Journal d'Abbeville du 1er octobre 2025



Interview de France 3 pour l'AOT spartine au Crotoy diffusée début novembre 2025

Une **présentation orale** du projet HABISSE a également été faite à Lille en collaboration avec nos partenaires du projet (CREOECAN, le LOG-Wimereux et le PNM EPMO) lors du **colloque international Marha** « Marine sedimentary habitats seminar for European Atlantic Biogeographic region ». Ce colloque a eu lieu les 12 et 13 mars 2025 à Lille. Notre présentation s'intitulait « Mapping of intertidal loose benthic habitats 1130 and 1140 and analysis of their chemical contamination in the PNM EPMO ».



HABISSE 2020-2022 - mapping of intertidal loose benthic habitats 1130 and 1140 (eur28) and analysis of their chemical contamination in the EPMD Marine Natural Park (France)

Main authors : M. Julien LANSHERE¹, Mme Céline ROLET², M. Camille HENNIION³, M. Nicolas SPILMONT

PNM EPMD coordination and contribution : Mme Camille GILLERS⁴, M. Fabien ROUX⁵, Mme Carole PERRON⁷, M. Xavier HARLAY⁸

OFB contribution from the Channel and North Sea delegation: Mme Gwenola DE ROTON⁹, M. Guillaume FAUVEAU¹⁰

¹ Project coordination - lanshere@creocean.fr - CREOCEAN (French consultancy company providing environmental, engineering and planning services in marine and coastal environment)

² Research Supervisor - celina.rolet@gemel.org - Groupe d'étude des milieux estuariens et littoraux GEMEL

³ Engineer - camille.hennion@univ-lille.fr - Laboratoire d'Océanologie et Géosciences LOG CNRS - UMR 8187(3), Wimereux, Lille University

⁴ Assistant manager - nicolas.spilmont@univ-lille.fr - Laboratoire d'Océanologie et Géosciences LOG CNRS - UMR 8187

⁵ Task officer for water quality - camille.gillers@ofb.gouv.fr

⁶ Task officer for marine habitats Life MARHA - fabien.roux@ofb.gouv.fr

⁷ Task officer for marine and estuarine ecosystems - carole.perron@ofb.gouv.fr

⁸ Deputy Director of PNM EPMD - xavier.harlay@ofb.gouv.fr

⁹ Task officer for marine habitats and ecological functionalities - gwenola.de-rotor@ofb.gouv.fr

¹⁰ Task officer for geomatics and data management - guillaume.fauveau@ofb.gouv.fr

Citation: Julien LANSHERE, Céline ROLET, Camille HENNIION & Nicolas SPILMONT. Mapping of intertidal loose benthic habitats 1130 and 1140 and analysis of their chemical contamination in the PNM EPMD. OFB. HABISSE project. Study of intertidal marine habitats. CREOCEAN-GEMEL-LOG. 151p (+ Appendices).

Key words: Mapping, benthic habitat, intertidal, conservation status, marine biodiversity, HABISSE, PNM EPMD, OFB.

Présentation du projet HABISSE lors du colloque international Marha

Le GEMEL a accueilli des **stagiaires** dans le cadre de leur formation (stage découverte pour des collégiens et lycéens ou stage de longue durée avec un sujet scientifique précis) :

Lucie Fournil, étudiante en Master 1 Biologie à l'Université de Brest, a réalisé son stage le suivi des populations de coques et évaluations des gisements dans les estuaires picards. Elle était encadrée par Mélanie Rocroy.



Lucie Fournil (stagiaire) au GEMEL en 2025

Lisa Dorocant, étudiante en Master 1 Biodiversité, Ecologie, Evolution à l'Université de Lille, a réalisé son stage sur le suivi des crabes invasifs du genre *Hemigrapsus* sur le littoral des Hauts-de-France. Elle était encadrée par Céline Rolet.



Lisa Dorocant (stagiaire) au GEMEL en 2025

Adèle Delory, étudiante en 3^{ème} année de Cadre technique génie de l'environnement marin au CNAM Intechmer, a réalisé son stage sur le suivi des gisements de scrobiculaires en baie de Somme et a participé à plusieurs missions du GEMEL (suivi des végétaux marins, *Hemigrapsus*). Elle était encadrée par Emma Becuwe, Estelle Rambeaud et Céline Rolet.



Adèle Delory (stagiaire) au GEMEL en 2025

Justine Tournet, en 1^{ère} année de BTS Gestion et Protection de la Nature au Lycée Agricole Public de l'Orne (Sées), a réalisé son stage sur les gisements de coques de la baie d'Authie et a participé au projet CLANCY. Elle était encadrée par Céline Rolet et Mélanie Rocroy.



Justine Tournet (stagiaire) au GEMEL en 2025

Nous avons également accueilli des stages « découverte » avec Paloma Dubocq Peyserre (classe de 3^{ème} au Collège Sagebien d'Amiens), Jean Caclin (classe de seconde au Lycée Polyvalent – Institution Robien de Vienne) et Victor Parmentier (classe de seconde au Lycée Felix Faure de Beauvais).

Des bénévoles (étudiants, passionnés du littoral, pêcheurs à pied professionnels, membres du conseil d'administration...) nous ont aussi prêtés main forte sur le terrain et en toutes circonstances météorologiques... Merci beaucoup !



Véronique Fréville (bénévole) en 2025



Ervan Lenoel (bénévole) en 2025



Valérie Pelletier (bénévole) en 2025



Maxime Perrichon (bénévole) en 2025



Véronique Bailly (bénévole) en 2025



Théo Declerk (bénévole) en 2025



Didier Brisville (pêcheur bénévole) en 2025



Morgane Ricard (bénévole) en 2025



Sophie Derosiere (pêcheuse bénévole) en 2025



Jean Charles (pêcheur bénévole) en 2025



Fabrice et Charles (pêcheurs bénévoles) en 2025

Axe 5 : Contribuer à la surveillance écologique des estuaires et du littoral

CNPE DE GRAVELINES

Le GEMEL a participé à la surveillance écologique du CNPE de Gravelines pour le compte, *in fine*, d'EDF, *via* IFREMER. Nous avons effectué des opérations pour la surveillance du benthos intertidal et du benthos subtidal.



Prélèvements de macrofaune benthique lors de la campagne annuelle en zone intertidale



Tamissage des prélèvements de macrofaune benthique lors de la campagne automnale en zone subtidale

DCE

Le GEMEL a participé au réseau de surveillance de la DCE en baie de Somme, mission confiée par l'Agence de l'Eau Artois-Picardie. Trois sites ont été prospectés en avril 2025 dont deux en zone subtidale à proximité de Merlimont (SSMF16) et face à la baie de Somme (SSMF15) et une station en zone intertidale sur la plage de Merlimont (SIMF18). A l'automne 2025, le lieu de surveillance SIMF16, site d'appui en zone intertidale dans la baie de Somme a été suivi.



Prélèvement de macrofaune benthique en intertidal à Merlimont (SIMF18)



Refus de tamis de macrofaune benthique en subtidal – Baie de Somme (SSMF15)

Hermelles

Le GEMEL, dans le cadre des suivis halieutiques des moulières naturelles a observé pour la première fois la présence de récifs de *Sabellaria* en février 2019, dans le Pas-de-Calais (aux Ningles et au Cap d'Alprech au Portel) et en septembre 2019 dans la Somme (à Ault, au Bois de Cise et à Mers-les-Bains). L'espèce a été identifiée comme étant *S. spinulosa* ; espèce habituellement recensée en zone subtidale. Leur présence est désormais récurrente sur le littoral de la Somme, confirmant leur implantation durable dans ce secteur. Ces récifs sont mentionnés dans plusieurs rapports récents, soulignant leur intérêt écologique à l'échelle régionale et à l'échelle de la façade Manche-Est.



Contours des récifs sur le secteur de Mers Les Bains

En 2025, le premier suivi spécifiquement consacré à cet habitat sur le littoral du département de la Somme a été réalisé entre début février et fin mars 2025 dans le cadre du projet SUIVHALMOUL 2024-2027 financé par l'OFB et le PNM EPMO.

L'objectif de ce travail était de : (1) décrire et cartographier les récifs de *S. spinulosa* entre Mers-les-Bains et Ault, (2) évaluer leur état de conservation, (3) tester l'applicabilité du protocole REEHAB sur *S. spinulosa* dans un

contexte local soumis à des pressions anthropiques (notamment la pêche à pied).

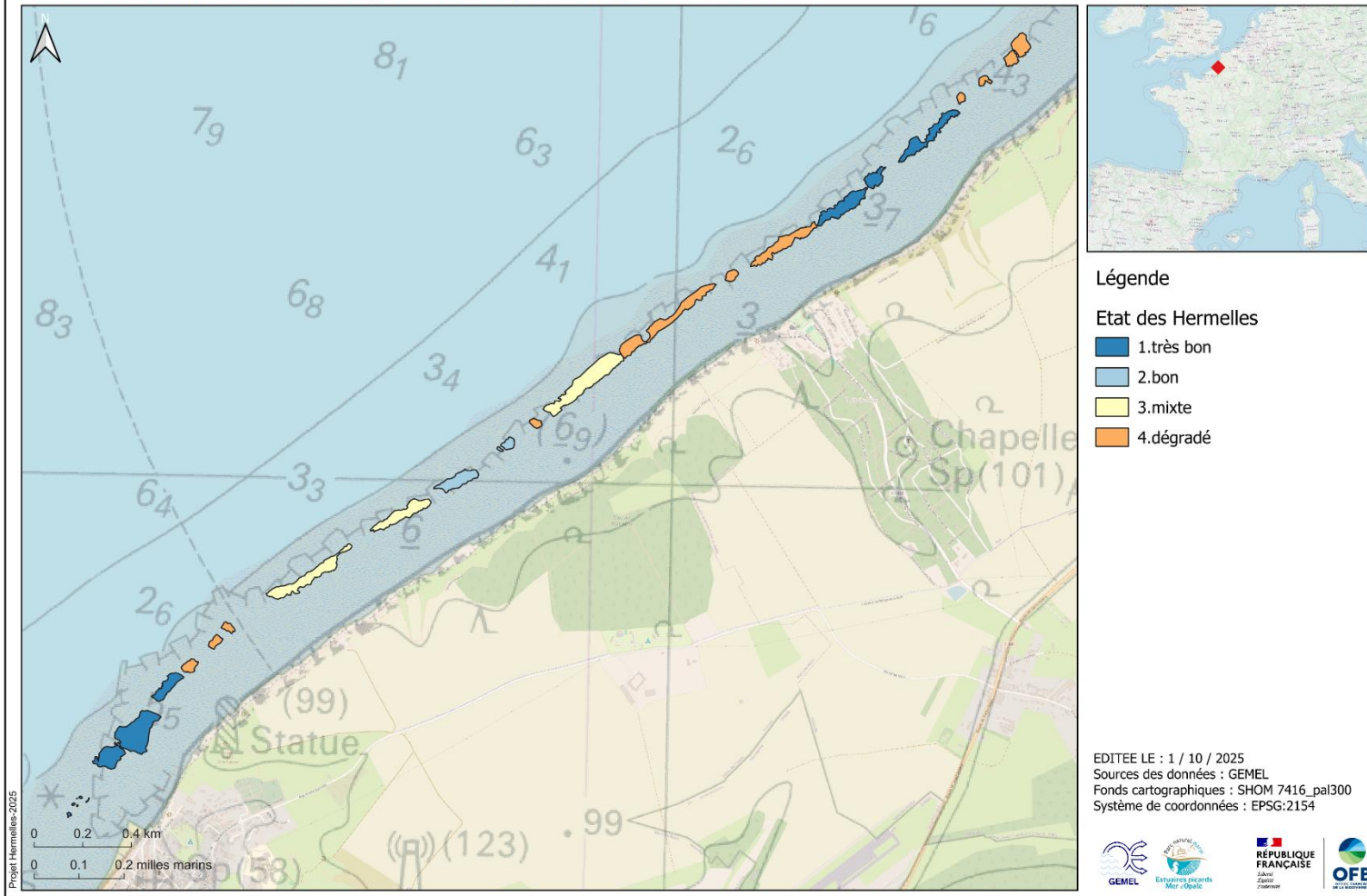


Relevés dans le quadrat selon le protocole REEHAB mis en place par l'Ifremer avec les agents du GEMEL et du PNM EPMO

Une cartographie des récifs a été produite et un état de conservation a été attribué à chaque structure récifale : dégradé, bon, mixte et très bon. Les prospections réalisées entre Mers-les-Bains et Ault mettent en évidence des récifs à *Sabellaria spinulosa* bien développés, constituant un habitat d'intérêt écologique fort et relativement bien conservé à l'échelle régionale.

La mise en œuvre du protocole REEHAB sur les récifs de *S. spinulosa* du littoral picard ouvre la voie à un suivi standardisé et reproductible dans le temps. Un tel suivi temporel est essentiel pour évaluer la résilience des récifs face aux perturbations naturelles et anthropiques, mais également pour suivre les effets potentiels de mesures de gestion (régulation de la pêche à pied, sensibilisation des usagers, protection ciblée). En s'inscrivant dans le cadre réglementaire Natura 2000 (SIC FR2200346 – Estuaires et littoral picards) et celui du Parc naturel marin des estuaires picards et de la mer d'Opale, ces données constituent un outil de gestion opérationnel pour la conservation d'un habitat d'intérêt communautaire reconnu comme vulnérable.

Massifs d'Hermelles sur le littoral compris entre Mers-les-Bains et Ault (Hauts-de-France)
Etat des massifs d'Hermelles (*Sabellaria spinulosa*), février 2025



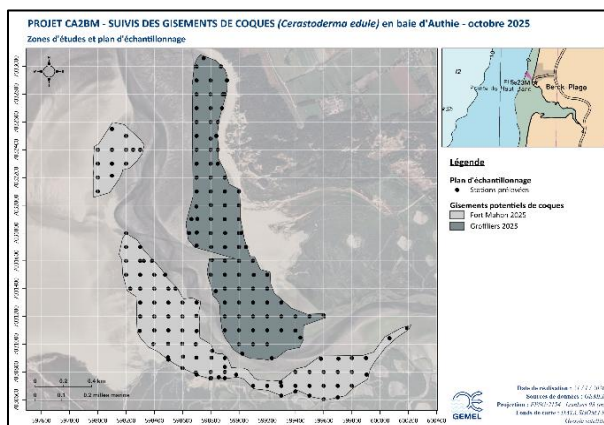
Répartition des états de conservation des récifs d'Hermelles sur la zone Mers-les-Bains – Ault en 2025

Coques en Authie – travaux de la CA2BM

En octobre 2025, le GEMEL a réalisé une **évaluation des gisements de coques de la baie d'Authie** (Fort-Mahon et Groffliers) cinq années après la fin des travaux de dragage et de ré-ensablement du Bois de Sapins. Et une comparaison de gisement avec les données d'avant travaux et après les travaux (N à N+5) pour voir la remise en place des gisements a été faite. Cette année, la zone est plus étendue (au nord de Groffliers et au sud de Fort-Mahon) et les coques reviennent à des endroits différents des années précédentes. La densité de coques ≥ 27 mm n'est pas suffisante pour envisager l'ouverture de la pêche en 2025.



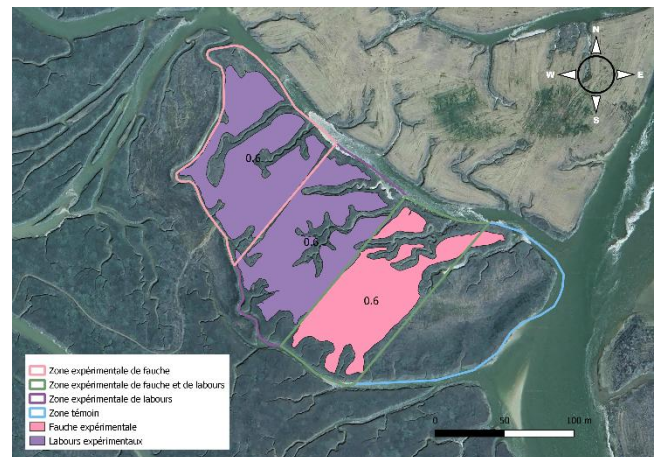
Suivi des coques à Groffliers, octobre 2025 pour la CA2BM



Plan d'échantillonnage en baie d'Authie, en octobre 2025

Projet d'expérimentation des modalités de gestion de la soude maritime (EFASM)

Dans l'objectif de faire évoluer le cahier des charges de l'Association des Ramasseurs de Salicorne au sein de leurs concessions de végétaux marins et d'améliorer l'usage des prés-salés de la baie, le GEMEL a mis en place en 2023, grâce au subventionnement de l'OFB et du PNM EPMO, un projet d'expérimentation des modalités de gestion de la soude maritime. En effet, il a été observé par les pêcheurs que la soude maritime est dominante au sein de leur concession mais la préférence du marché tend vers la salicorne. Actuellement, seuls les travaux de labours sont autorisés dans les concessions. C'est pourquoi ce projet proposait d'essayer différentes méthodes de travaux et ainsi vérifier un éventuel impact de ces pratiques sur la croissance des végétaux. Alors que ce projet prévoyait deux années de travaux et de suivis, les travaux souhaités n'auront pu être réalisés qu'au Hourdel, en février 2025. Les conditions inscrites au protocole n'ont donc pas pu être respectées. Toutefois, des tendances quant aux effets des travaux sur les végétations auront pu être dégagées.



Réalisation des travaux expérimentaux sur le site du Hourdel en février 2025

EVAMANSOM II: Evaluation de la ressource en amandes de mer (*Glycymeris glycymeris*) au large de la baie de Somme, 2025

L'amande de mer (*Glycymeris glycymeris*) constitue une ressource benthique d'intérêt halieutique croissant en Manche-mer du Nord, dans un contexte où la petite pêche côtière est confrontée à l'appauvrissement et au déplacement de certaines ressources traditionnellement exploitées.

La diversification et la polyvalence deviennent ainsi des leviers essentiels pour maintenir une activité durable et contribuer à la sécurité alimentaire des territoires littoraux. C'est dans cette perspective que s'inscrit le projet EVAMANSOM 2 fondé sur une collaboration entre le CRPMEM Hauts-de-France et le GEMEL.

Au-delà de l'amande de mer, le projet visait également à explorer le potentiel d'autres ressources benthiques susceptibles de soutenir la diversification des activités, notamment la palourde rose (*Politapes rhomboides*), espèce présentant un intérêt halieutique dans d'autres régions. L'un des objectifs était d'évaluer si cette espèce — ou d'autres bivalves présents dans la zone — pouvait constituer une ressource complémentaire pour les flottilles locales.



Identification des espèces du trait numéro 83

L'objectif principal de la campagne 2025 était de localiser les zones de présence ou d'absence d'amandes de mer, d'en délimiter l'extension et de quantifier la biomasse des individus exploitables et non exploitables. Le choix de la drague à petits bivalves, plutôt que de la benne Hamon traditionnellement utilisée pour les suivis benthiques, répondait à la nécessité d'une prospection halieutique à large échelle, adaptée aux substrats grossiers et à la détection de gisements exploitables. La comparaison entre la drague « scientifique » (*i.e.* drague à petits bivalves) et la drague « commerciale » (*i.e.* drague à amandes de mer) a également permis de répondre aux interrogations méthodologiques soulevées en 2022 concernant la représentativité des captures.



Chalutier-crevettier (à gauche) utilisé pour la campagne des amandes de mer (à droite)

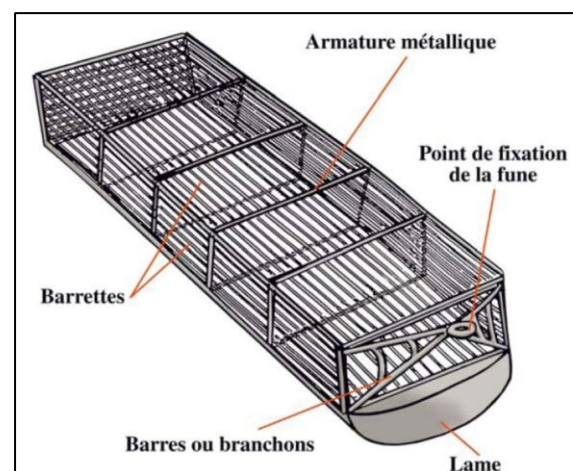
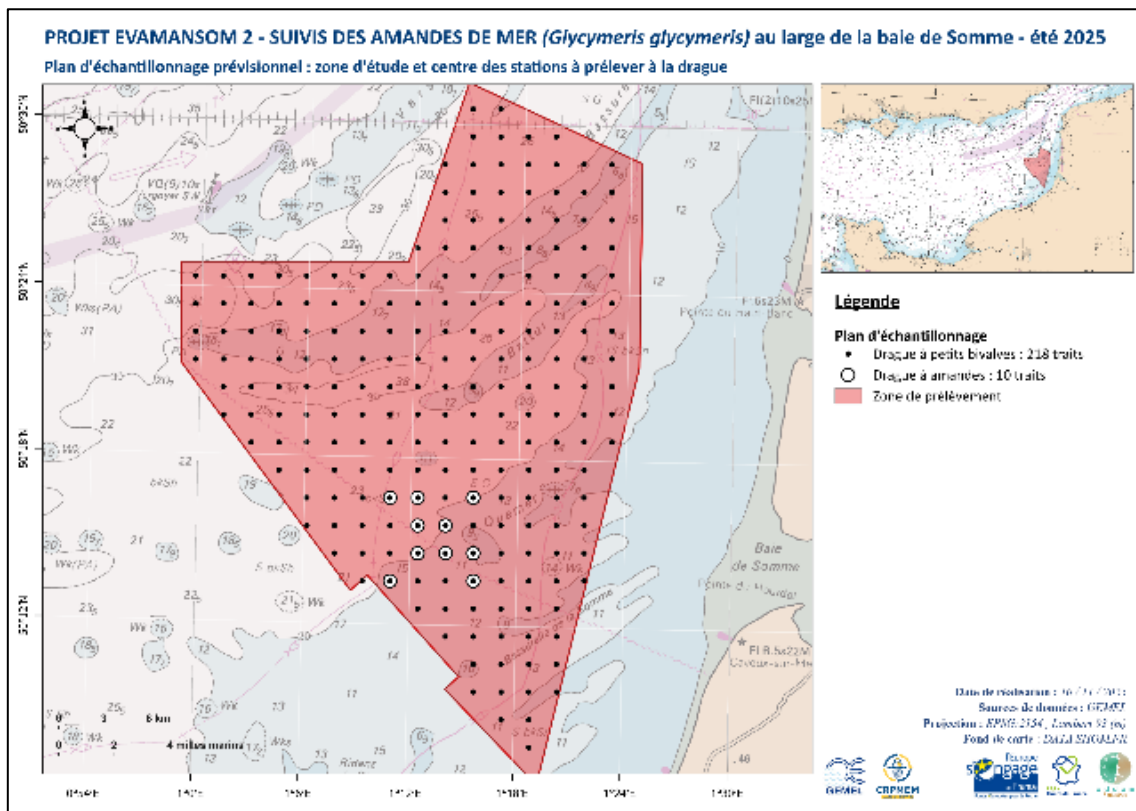


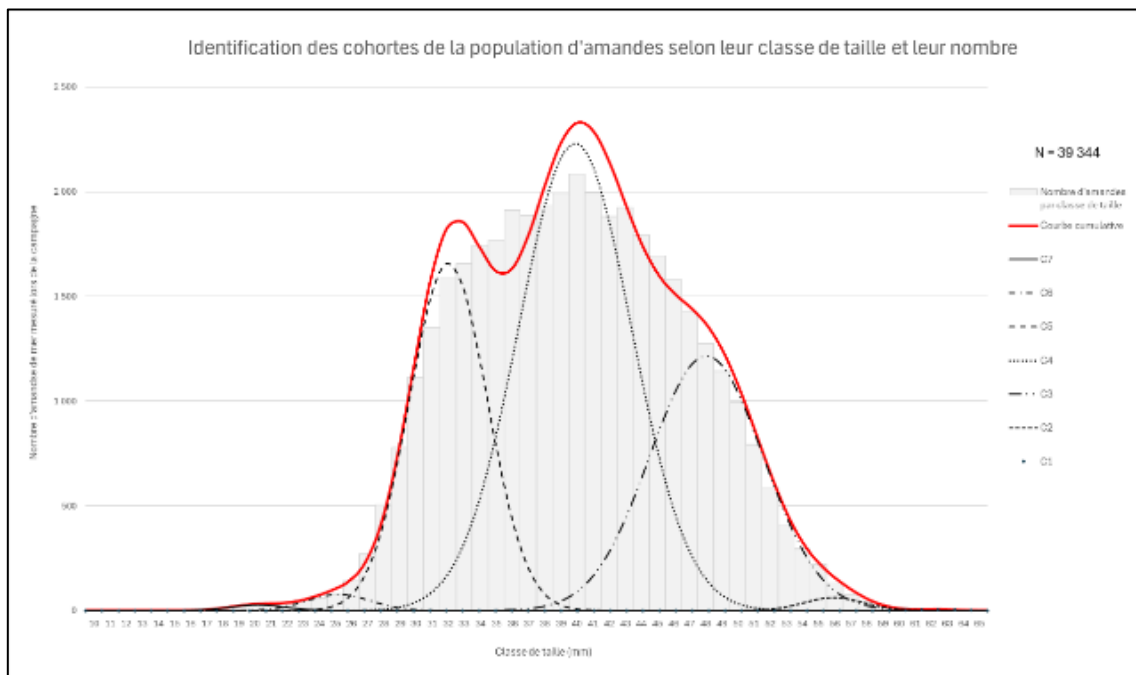
Schéma de la drague à petits bivalves utilisée

Nous avons visité 748 km², ce qui a permis de constater la présence d'amandes de mer mais aussi l'importance de cette ressource. **22 000**

tonnes, dont 16 500 tonnes à la taille minimale de pêche (4 cm) ont été évaluées sur la zone prospectée.



Plan d'échantillonnage des 218 stations de juin et juillet 2025, sur le navire l'ORCA



Structure de taille de la population d'amandes (mm) et identification des différentes cohortes

CLANCY

Le 13 avril 2023, la demande de financement INTERREG Mer du Nord pour le projet **CLANCY** « Improve habitat quality and climate-adaptivity of freshwater ecosystems through mangement of alien invasive aquatic invertebrates » ou « **Améliorer la qualité des habitats et l'adaptation climatique des écosystèmes d'eau douce grâce à la gestion des invertébrés aquatiques exotiques envahissants en Manche-Mer du Nord** », proposé par huit partenaires européens de Belgique, de Suède, d'Allemagne et de France, s'inscrivant dans la thématique « Résilience climatique, biodiversité et pollution », est acceptée. Le projet a débuté officiellement le 2 mai 2023 et il se terminera en avril 2028. Le GEMEL bénéficie du soutien pour ce projet, en plus de l'Europe, des Agences de l'Eau Artois-Picardie et Seine-Normandie.

Ce projet européen vise à renforcer la capacité transfrontalière et à maintenir des écosystèmes biodiversifiés et adaptés au climat grâce à la gestion du crabe à mitaines (*Eriocheir sinensis*). Il a alors pour objectifs d'établir une base de données complète sur la répartition des crabes chinois (WP1), d'utiliser des pièges pour surveiller et gérer les populations de cette espèce, d'effectuer des analyses génétiques (WP2) ainsi que de faciliter l'application transfrontalière de stratégies de gestion (WP3). Le GEMEL s'engage à suivre la distribution spatio-temporelle du crabe chinois entre la Bresle et l'Aa sur une période de 4 ans et à participer à l'analyse génétique transfrontalière. Dans un second temps, la participation au projet CLANCY permettra d'étudier l'usage et la mise en place de pièges dans un objectif de gestion de l'espèce.

En 2025, la pose des nasses a eu lieu en hiver, au printemps et en été sur les 22 sites suivis. Lors de ces campagnes, **aucun crabe chinois n'a été capturé**. Nous avons été accompagnés

à deux reprises d'Arnaud Abadie, chargé de mission à l'Agence de l'Eau Artois-Picardie (cofinanceur de CLANCY). Du fait de l'inefficacité des nasses pour la capture du crabe chinois et suite à de nombreux échanges avec nos partenaires du projet, nous avons changé notre système de capture.



Relève d'une nasse à crustacés par Arnaud Abadie sur le Maye en juillet 2025



Relève des pièges condo au Cap Hornu (chenal de la Somme aval)

A partir de l'automne 2025, nous avons déployé et testé des **pièges condo** (piège constitué de tubes PVC servant de refuge aux crustacés) sur 16 sites dans les départements de la Somme et de la Seine-Maritime (cf carte ci-dessous) durant 4 semaines consécutives. Encore une fois, **aucun crabe chinois n'a été capturé**.



Pièges condo pour capturer les crabes chinois sur le canal à poissons amont



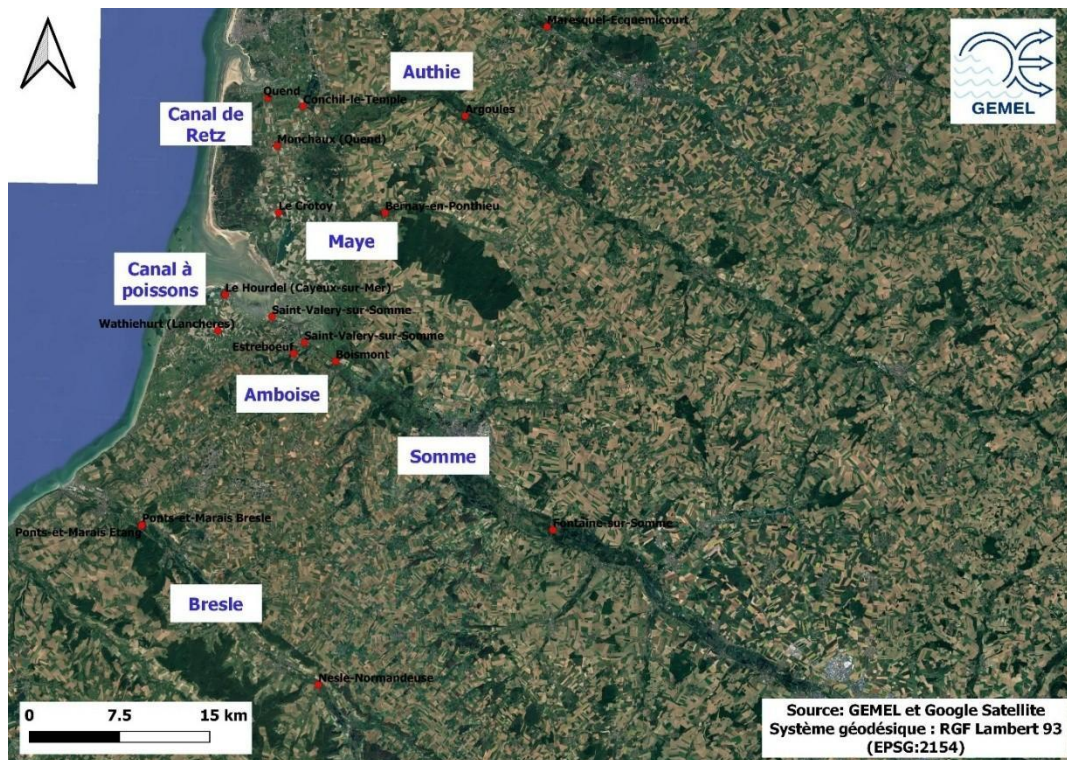
Biométrie et sexage d'un crabe chinois (Eriocheir sinensis) au laboratoire du GEMEL

Bien qu'il soit difficile de cibler les périodes de migration et que nos systèmes de piégeage ne soient pas totalement efficaces, des pêcheurs de la baie de Somme en ont capturé (23 individus) dans leur chalut courant novembre 2025 ; prouvant que l'espèce est bien présente dans la Somme. Les crabes nous ont été confiés pour analyses et euthanasies.



Gérard Montassine (pêcheur retraité du Hourdel – membre du CA du GEMEL) et panier de crabes chinois

Toutefois, nos 2 types de pièges nous ont permis de recenser lors de nos suivis dans le cadre du projet CLANCY d'autres **espèces exotiques envahissantes** : écrevisses américaines (*Faxonius limosus* ; espèce la plus représentée), moule zébrée (*Dreissena polymorpha*), perche soleil (*Lepomis gibbosus*) et crabe à pinceaux (*Hemigrapsus takanoi* – premier signalement en baie de Somme).



Localisation des fleuves et sites suivis par le GEMEL avec les pièges condo dans les départements de la Somme et de la Seine Maritime dans le cadre du projet CLANCY



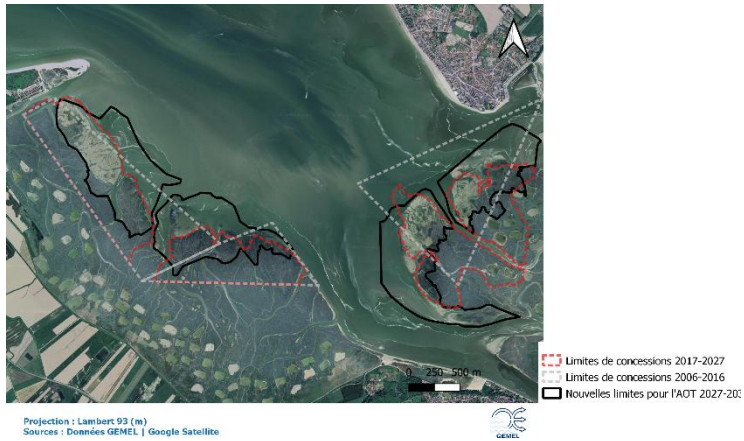
Vérification des espèces capturées à la nasse en juillet 2025 sur le canal de Retz aval



Mise à l'eau du piège condo sur l'Authie aval à l'automne 2025

Divers

En 2025, le GEMEL a débuté une étude d'incidences Natura 2000 pour le renouvellement des AOT des concessions de végétaux marins de la baie de Somme.



Nouvelles limites de concessions prise en considération dans l'étude d'incidence N2000

Nous avons également réalisé des prestations pour CREOCEAN (taxonomie de faune benthique) et pour RNF/RNN baie de Somme (analyses granulométriques) dans le cadre du protocole limicoles et faune benthique.

L'Agenda 2025

Janvier

13 : Meeting mensuel du projet CLANCY avec les partenaires en visioconférence

14 : AME Faune de l'estran sableux à la Maye avec les élèves de 4^{ème} du collège Jacques Prévert de Nouvion

15 : COPIL du projet EFASM avec le PNM EPMO, l'Association des Ramasseurs de salicornes de la baie de Somme, le CRPMEM Hauts-de-France, le CBN et la DDTM80 au GEMEL

16 : AME avec l'IME de la baie de Somme de Grand-Laviers présentation des sorties

22 : Bureau du Conseil de Gestion du PNM des Estuaires Picards et de la Mer d'Opale dans les locaux du PNM à Ecault

29 : Réunion pour le suivi des travaux de labours dans les concessions de végétaux marins de la baie de Somme avec la DDTM80, le CRPMEM et l'Association des Ramasseurs de salicornes de la baie de Somme

Février

4 : Webinaire sur les fonctions écologiques dans les prés-salés

4 : Réunion pour le développement de projet sur les seiches avec le CRPMEM et la CME en visioconférence

6 : AME Découverte de la zone d'étude (Digue crevée Saint-Valery-sur-Somme) avec l'IME de la baie de Somme de Grand-Laviers

7 : AME Prélèvements de la macrofaune benthique avec l'école Manessier-Corderies de Saint-Valery-sur-Somme au Cap Hornu

7 : AME biométries et évaluation des coques avec l'école Jules Verne du Crotoy à l'école

13 : COPIL du site N2000 « Estuaires et littoral picards : baie de Somme et Authie » à la base nautique de Fort-Mahon

19 : Réunion avec le directeur des Tourelles et le GALPA pour le développement de projet sur les coques au Crotoy

20 : AME Prélèvements et observation de la macrofaune benthique avec l'école Jules Verne du Crotoy à l'école

25 : AME Observation de la macrofaune benthique avec les élèves de 4^{ème} du collège Jacques Prévert de Nouvion

27 : Conseil de Gestion du PNM des Estuaires Picards et de la Mer d'Opale au Palais des Congrès du Touquet-Paris-Plage

28 : Comité consultatif de la Réserve Naturelle Nationale de la baie de Somme à la Garopôle (Abbeville)

Mars

4 : Réunion avec le CRPMEM, l'Association des Ramasseurs de salicornes de la baie de Somme au GEMEL pour le renouvellement des concessions au Hourdel et au Crotoy

5 : Comité de pâturage ovin à la Garopôle (Abbeville)

7 : Réunion sur le projet CLANCY avec la CSLN en visioconférence

7 : AME Ramassage de déchets et laisse de mer avec l'école Manessier-Corderies de Saint-Valery-sur-Somme au Cap Hornu

10 : Réunion du GIS Eolien en mer sur le battage des pieux du parc éolien Dieppe/Le Tréport en visioconférence

11 : AME Prélèvements et observation de la macrofaune benthique (plage d'Onival) avec l'école Robert Gignon de Saint-Quentin-la-

Motte-au-Croix-Bailly et l'Association SOS Laisse de Mer

11 : Consultation écrite pour l'ouverture de la cueillette des asters

14 : AME Oiseaux marins avec l'école Manessier-Corderies de Saint-Valery-sur-Somme au Cap Hornu

17 : Réunion sur le projet CLANCY avec l'AEAP par téléphone

18 : Comité de sélection du GALPA 3 Estuaires à Maréis (Etaples)

19 : Réunion pour le projet ADAPTO+ avec le Conservatoire du Littoral au GEMEL

19 : Réunion et bilan de la formation des guides nature en visioconférence

20 : Réunion OPNL RNF sur les fonctionnalités des prés-salés pour l'ichtyofaune en visioconférence

20 : Réunion pour le développement de projet sur les seiches avec le CRPMEM et la CME en visioconférence

23 : AME Prélèvements et observation de la macrofaune benthique (Digue crevée et laboratoire du GEMEL) avec l'IME de la baie de Somme de Grand-Laviers

24 : Commission coques baie de Somme nord

25 : AME Observation de la macrofaune benthique avec l'école Manessier-Corderies de Saint-Valery-sur-Somme au laboratoire du GEMEL

27 : Séminaire sur les seiches par AQUIMER à Paris

Avril

3 : AME Faune de l'estran rocheux au Bois-de-Cise et au collège avec les élèves de 4^{ème} du collège Jacques Prévert de Novion

8 : Meeting mensuel du projet CLANCY avec les partenaires en visioconférence

10 : Réunion préparatoire pour la mise en place du projet EVAMANSOM II avec le CRPMEM en visioconférence

10 : Réunion avec le GALPA Dieppe pour le développement d'un projet sur les araignées de mer

15 : Réunion pour le développement de projet sur les seiches avec le CRPMEM et la CME en visioconférence

16 : Meeting pour un arbre de décision de gestion du crabe chinois du projet CLANCY avec les partenaires en visioconférence

16 : Réunion téléphonique sur le suivi des moulières avec le PNM EPMO

22 : AME « Caractérisation des déchets plastiques de la laisse de mer » avec l'école Manessier-Corderies de Saint-Valery-sur-Somme et Ariane Ringenbach de l'Association SOS Laisse de Mer à l'école

24 : Bureau du Conseil de Gestion du PNM des Estuaires Picards et de la Mer d'Opale dans les locaux du PNM à Ecault

25 : Assemblée Générale et réunion du Conseil d'Administration du GEMEL à Saint-Valery-sur-Somme dans les locaux de l'Université Picardie Jules Verne

28 : Assemblée plénière du Parlement de la Mer des Hauts-de-France au Palais de Sports Damrémont de Boulogne-sur-Mer

28 : Réunion pour le projet MOCOPREGE II avec le CRPMEM Hauts-de-France à Boulogne-sur-Mer

29 : AME avec l'IME de la baie de Somme de Grand-Laviers, découverte du pâturage ovien

29 : Réunion sur les résultats des suivis des moulières avec le PNM EPMO et le CRPMEM

Mai

12 : Réunion pour le développement de projet sur les seiches avec le CRPMEM et la CME en visioconférence

13 : AME plage de Fort-Mahon (macrofaune benthique et laisse de mer) avec l'école Manessier-Corderies de Saint-Valery-sur-Somme

13-15 : Meeting annuel du projet CLANCY à Dresden (en visioconférence)

19 : Réunion pour l'évolution de la végétation dans la RNN Baie de Somme avec le conservateur de la RNN au GEMEL

20 : AME avec l'IME de la baie de Somme de Grand-Laviers sortie aux falaises d'Ault

20 : Groupe de travail sur les champs de blocs de la façade Manche-Atlantique en visioconférence

20 : Commission de visite pour l'ouverture de la cueillette des salicornes au Hourdel avec la DDTM62, DDTM80 et le CRPMEM

22 : Assemblée générale de l'Association des éleveurs d'ovins de prés-salés de la baie de Somme à Ribeuville

26 : AME « Plancton » avec l'école Jules Verne du Crotoy sur la plage du Crotoy

26 : Réunion préparatoire pour la mise en place du projet EVAMANSOM II avec le CRPMEM en visioconférence

28 : Meeting pour les pièges du projet CLANCY avec la CSLN et VMM en visioconférence

28 : Commission de visite des gisements de moules à Ambleteuse et à la Pointe aux Oies

(Wimereux) avec le CRPMEM, le PNM EPMO et la DDTM62

Juin

2 : Meeting mensuel du projet CLANCY avec les partenaires en visioconférence

2 : Réunion préparatoire pour le planning des campagnes en mer du projet EVAMANSOM II avec le CRPMEM en visioconférence

5 : Visite du bateau ORCA pour les campagnes en mer du projet EVAMANSOM II

6 : AME à Maréis (Etaples) avec l'école Manessier-Corderies de Saint-Valery-sur-Somme

10 : Réunion préparatoire pour la mise en place du projet EVAMANSOM II avec le CRPMEM en visioconférence

12 : AME Végétaux marins et crabes verts avec les élèves de 4^{ème} du collège Jacques Prévert de Nouvion au Cap Hornu

19 : AME « Phoques, gravelots et pêche à pied » avec l'école de l'école Manessier-Corderies de Saint-Valery-sur-Somme au Hourdel

20 : AME Cueillette de végétaux marins et cuisine avec l'IME de la baie de Somme de Grand-Laviers

23 : Groupe de travail Littoral – EDL 2025 avec la DREAL Hauts-de-France, l'Agence de l'Eau Artois-Picardie, le PNM EPMO, le LOG et le GEMEL à la Station Marine de Wimereux – Présentation des avancées du projet CLANCY

24 : Conseil de Gestion du PNM des Estuaires Picards et de la Mer d'Opale au Pavillon des Bains à Mers-les-Bains

24 : Réunion avec le CRPMEM, l'Association des Ramasseurs de salicornes de la baie de

Somme au GEMEL pour le renouvellement des concessions au Hourdel et au Crotoy

26 : Réunion avec le CRPMEM, l'Association des Ramasseurs de salicornes de la baie de Somme, le PNM EPMO et la DDTM80 0 Saint-Valery-sur-Somme pour le renouvellement des concessions au Hourdel et au Crotoy

28 : Tenue d'un stand à la fête des végétaux marins au Crotoy

30 : Commission coques : visite de gisement de la baie de Somme nord

Juillet

11 : Réunion lancement de la DCE Rebert Artois Picardie avec l'AEAP et l'Ifremer en visioconférence

15 : Comité de sélection du GALPA 3 Estuaires à Maréis (Etaples)

16 : Commission de visite des gisements de coques de la baie de Somme Nord

Août

28 : Commission de visite des gisements de coques de la baie de Somme Nord

Septembre

3 : Réunion sur la mise en place des ZPF dans la région Hauts-de-France avec Juliette Aminian Biquet (étudiante en Doctorat)

4 : Réunion préparatoire pour la formation des guides Nature à la macrofaune benthique avec le PNM EPMO

5 : Réunion de travail avec CREOCEAN pour le projet sur les HIC Ridens et Gris-Nez

5 : Réunion téléphonique sur le suivi des moulières avec le PNM EPMO

8 : Réunion sur l'ouverture des gisements de moules entre Ault et Mers-les-Bains et des

conflits avec les récifs d'hermelles avec le CRPMEM, le PNM EPMO, la DDTM62 et la DDTM80 en visioconférence

11 : Présentation du projet sur les seiches (SEPHIA) à France Filière Pêche en visioconférence

16 : Commission de visite des gisements de coques de la baie de Somme Nord

18-19 : Assises de la pêche et des produits de la mer à l'Embarcadère de Boulogne-sur-Mer

22 : Réunion avec le CRPMEM, l'Association des Ramasseurs de salicornes de la baie de Somme au GEMEL pour le renouvellement des concessions au Hourdel et au Crotoy

25 : Réunion de travail avec CREOCEAN et le LOG pour le projet sur les HIC Ridens et Gris-Nez

26 : AME « Découverte de la faune et de la flore sur l'AME » avec l'école Manessier-Corderies au Cap Hornu à Saint-Valery-sur Somme

26 : AME IME baie de Somme de Grand Lavers, découverte de ce qu'est une AME et présentation par les anciens élèves, puis labellisation de l'AME à Grand-Lavers

26 : Interview France inter sur les coques

29 : Interview suite à l'ouverture de la pêche à pied aux coques de France 3 picardie et du courrier picard

Octobre

6 : Meeting mensuel du projet CLANCY avec les partenaires en visioconférence

8 : Réunion préparatoire pour la formation des guides Nature à la macrofaune benthique avec le PNM EPMO

9 : Réunion pour l'AOT Spartine à la DDTM80

9 : Avis du Comité consultatif de la Réserve Naturelle Nationale de la baie de Somme pour la Transhenson en visioconférence

10 : Formation des guides Nature à la macrofaune benthique avec le PNM EPMO à Fort-Mahon

16 : Assemblée plénière du Conseil maritime de la façade Manche-Est mer du Nord en visioconférence

16 : AME Evaluation des gisements de coques – rencontre avec les pêcheurs professionnels à la Maye avec l'IME de la baie de Somme de Grand-Laviers

21 : Réunion pour le développement de projet sur les seiches avec le CRPMEM et la CME en visioconférence

23 : COPIL entre le GEMEL et la Région Hauts-de-France dans les locaux de la Région à Boulogne-sur-Mer

24 : Comité de sélection du GALPA 3 Estuaires à Maréis (Etaples)

Novembre

3 : Bureau du Conseil de Gestion du PNM des Estuaires Picards et de la Mer d'Opale dans les locaux du PNM à Ecault

3 : Réunion pour le développement de projet sur les seiches avec le CRPMEM et la CME en visioconférence

4 : Webinaire pour le lancement de la marque « Hissez-Hauts » organisé par la Région Hauts-de-France

6 : Réunion du GIS Eolien en mer en visioconférence

13 : Commission de suivi sanitaire des zones de production des coquillages vivants de la Somme à la sous-préfecture d'Abbeville

17 : Réunion du GIS Eolien en mer sur les protocoles en visioconférence

21 : Réunion avec le CRPMEM, l'Association des Ramasseurs de salicornes de la baie de Somme au GEMEL pour un point d'avancement de l'EI N2000 pour le renouvellement des concessions au Hourdel et au Crotoy

26 : Réunion thématique du Parlement de la Mer consacrée à la réglementation des activités dans les aires marines protégées à Wimille - salle de la Confiserie

26 : Réunion téléphonique avec Maréis pour le projet CLANCY et les signalements de crabes chinois

26 : Présentation des résultats du suivi des hermelles entre Ault et Mers-les-Bains avec le PNM EPMO, l'OFB, l'AEAP et l'Ifremer de Brest (expert Stanislas Dubois) en visioconférence

27 : Comité de suivi des dragages 2025 du port du Tréport

Décembre

1 : Meeting mensuel du projet CLANCY avec les partenaires en visioconférence

2 : Conseil de Gestion du PNM des Estuaires Picards et de la Mer d'Opale à la CAB de Boulogne-sur-Mer

5 : AME Etagement des végétaux marins de la baie de Somme et conseil de la mer avec l'école Manessier-Corderies de Saint-Valery-sur-Somme à l'école

8 : Réunion préparatoire avec l'enseignant de l'école Jules Verne du Crotoy pour les activités de l'AME en 2025-2026

9 : COPIL RAMSAR à Amiens

10 : Meeting avec les partenaires français du projet CLANCY (CSLN) et le leadership (VMM) en visioconférence

16 : AME « Scrobiculaires » -prélèvements avec l'école Jules Verne du Crotoy sur la plage du Crotoy

16 : COPIL du GIS Eolien en Mer en visioconférence

16 : Réunion sur la génétique des huitres plates de Normandie et du Bois de Cise avec Ifremer Montpellier en visioconférence

18 : AME Proposition de sujets d'exposés autour de la faune, la flore et les activités de la baie de Somme avec l'école Manessier-Corderies de Saint-Valery-sur Somme à l'école

19 : Conseil d'Administration du GEMEL

La production 2025

Les avis, notes et rapports, ainsi que les mémoires d'étudiants et les articles scientifiques produits au cours de l'année écoulée sont consultables, sauf clause particulière de confidentialité, à la bibliothèque du GEMEL et sont diffusés pour partie sur le site web de notre association (www.gemel.org), rubrique « Production – Rapports, notes et mémoires d'étudiants ».

Les rapports :

- (1)** Becuwe, E., Rolet, C., Stien, S., Talleux, J.-D., Dorthé, S. (2025). Projet Interreg CLANCY : suivis des crabes chinois (*Eriocheir sinensis*) sur les fleuves des Hauts-de-France en 2024. *Rapport du GEMEL n°25-001* réalisé pour Interreg mer du Nord (Europe) et les Agences de l'Eau Artois-Picardie et Seine-Normandie : 117 p.
- (2)** Becuwe, E., Rolet, C., Stien, S., Talleux, J.-D., Dorthé, S. (2025). Interreg CLANCY Project: Monitoring of Chinese Crabs (*Eriocheir sinensis*) on the Rivers of Hauts-de-France in 2024. *GEMEL Report n°25-002* réalisé pour Interreg mer du Nord (Europe) et les Agences de l'Eau Artois-Picardie et Seine-Normandie : 118 p.
- (3)** Rolet, C., Becuwe, E., Creignou, F., Stien, F., Rocroy, M., Talleux, J.-D., Lenoel, E., Pezard, L. (2025). Évaluation des effets potentiels du Beach-Cross 2024 sur les habitats benthiques des estrans meubles de Berck-sur-Mer. *Rapport du GEMEL n°24-003* réalisé pour l'Association Beach-Cross de Berck Organisation : 178 p + annexes.
- (4)** Rolet, C., Creignou, F., Stien, F., Talleux, J.-D. (2024). Etude des communautés benthiques dans le cadre de la surveillance DCE-Rebent en 2024 – Rapport final. *Rapport du GEMEL n°25-004* réalisé pour l'Agence de l'Eau Artois-Picardie et Ifremer : 41 p + annexes.
- (5)** Becuwe, E., Blassiau, N., Frété, S., Quesnel, S., Leprêtre, M.-A., Rolet, C., Stien, F., Talleux, J.-D. (2025). Expérimentation de modalité de gestion de la Soude maritime (*Suaeda maritima*) en zones de concessions de végétaux marins : première phase – version modifiée. *Rapport du GEMEL n°25-005* réalisé pour l'Office Français de la Biodiversité et le PNM des Estuaires Picards et de la Mer d'Opale : 351 p + annexes.
- (6)** Becuwe, E., Stien, F., Talleux, J.-D. (2025). Suivi des travaux labours et de fauche entre 2024 et 2025 et évolution des travaux depuis 2017 au sein des concessions de culture de végétaux marins - baie de Somme. *Rapport du GEMEL n°25-006* réalisé pour le Conseil Départemental de la Somme et la Région Hauts-de-France : 41 p + annexes.
- (7)** Becuwe, E., Stien, F., Talleux, J.-D. (2025). Suivi des travaux expérimentaux dans le cadre des modalités de gestion de la Soude maritime (*Suaeda maritima*) entre 2024 et 2025. *Rapport du GEMEL n°25-007* réalisé pour l'Office Français de la Biodiversité et le PNM des Estuaires Picards et de la Mer d'Opale : 14 p + annexes.
- (8)** Goberville, E., Rolet, C., Becuwe, E., Rocroy, M., Dorthé, S. (2025). Rapport d'activité et rapport moral - Année 2024. *Rapport du GEMEL n°25-008* : 40 p.
- (9)** Rocroy, M., Creignou, F., Stien, F., Boudou, T., Ricard, M., Brisville, D., & Derosière, S. (2025). Dynamique des populations de coques en 2024 : Evaluation de l'impact de l'épisode de mortalité d'août pour la pêche à pied dans la baie de Somme nord (gisement incluant le Crotoy et « CH'4 » jusqu'à la pointe de Saint-Quentin-en-Tourmont). *Rapport du GEMEL*

n°25-009 réalisé pour la Région Hauts-de-France : 53 p.

(10) Rolet, C., Becuwe, E., Talleux, J-D., Stien, F., Rocroy, M., Lenoel, E., Dorthé, S., Dorocant, L., Pelletier, V., Bailly, V., Gruselle, M-C., Lebrun, S., Lapierre, B., Vincent, J., Coze, A., Arqué, A., Sottiaux, D., Rezgui, S., Delga, L., Baum, C., Pozo, M., Hagneré, T. (2025). Suivi des moulières naturelles des Hauts-de-France au printemps 2025. *Rapport du GEMEL n°25-010* réalisé pour l'Office Français de la Biodiversité, le PNM des Estuaires Picards et de la Mer d'Opale et la Région Hauts-de-France : 145 p + annexes.

(11) Rolet, C., Rocroy, M., Talleux, J-D., Stien, F., Rambeaud, E., Delory, A., Declerck T. (2025). Surveillance écologique du CNPE de Gravelines. Suivi du benthos intertidal et subtidal – Année 2025 – Rapport intermédiaire. *Rapport du GEMEL n°25-011* réalisé pour EDF et IFREMER : 6 p + annexes.

(12) Rolet, C., Talleux, J-D., Dorocant, L., Rambeaud, E., Stien, F., Lenoel, E. (2025). Etude des communautés benthiques de substrats meubles dans le cadre de la surveillance DCE-Benthos en 2025 – Rapport intermédiaire. *Rapport du GEMEL n°25-012* réalisé pour l'Agence de l'Eau Artois-Picardie : 23 p.

(13) Rocroy, M., Rolet, C., Becuwe, E., Lenoel, E., Stien, F., Bailly, V., Pelletier, V., Perron, C. (2025). Suivi des Hermelles (*Sabellaria spinulosa*) de Mers-les-Bains à Ault, hiver 2025. *Rapport du GEMEL n°25-013* réalisé pour l'Office Français de la Biodiversité et le PNM des Estuaires Picards et de la Mer d'Opale : 38 p.

(14) Rolet, C., Talleux, J-D, Stien, F., Creignou, F., Rambeaud, E., Tournet, J., Gruselle, M-C., Lebrun, S., Lapierre, B., Vincent, J., Bigot, S., Grohler, T., Routier, E., Rouselle, A., Hazelart, L., Arqué, A. (2025). Suivi des moulières

naturelles des Hauts-de-France à l'automne 2025. *Rapport du GEMEL n°25-014* réalisé pour l'Office Français de la Biodiversité, le PNM des Estuaires Picards et de la Mer d'Opale et la Région Hauts-de-France : 132 p + annexes.

(15) Becuwe, E., Rambeaud, E., Delory, A., Rolet, C., Stien, F., Talleux, J-D. (2025). Expérimentation des modalités de gestion de la Soude maritime en zones de concessions de végétaux marins : deuxième phase et bilan. *Rapport du GEMEL n°25-015* réalisé pour l'Office Français de la Biodiversité et le PNM des Estuaires Picards et de la Mer d'Opale : 259 p + annexes.

(16) Rambeaud, E., Becuwe, E., Delory, A., Stien, F., Caclin, J., Creignou, F., Parmentier, V., Talleux, J-D., Rocroy, M. (2025). Evaluation des gisements de scrobiculaires en baie de Somme en 2025. *Rapport du GEMEL n°25-016* réalisé pour la Région Hauts-de-France : 77 p.

(17) Becuwe, E., Rambeaud, E., Blassiau, N., Creignou, F., Delory, A., Dorocant, L., Fournil, L., Pelletier, V., Perrichon, M., Gautier, L., Stien, F., Talleux, J-D. (2025). Suivi du Chiendent maritime (*Elytrigia acuta*) en baie de Somme en 2025. *Rapport du GEMEL n°25-017* réalisé pour la Région Hauts-de-France et la DREAL Hauts-de-France : 21 p.

(18) Rolet, C., Dorocant, L., Becuwe, E., Stien, F., Talleux, J-D., Delory, A., Lenoël, E., Rambeaud, E. (2025). Etat de la colonisation des Décapodes invasifs du genre *Hemigrapsus* sur le littoral des Hauts-de-France en 2025. *Rapport du GEMEL n°25-018* réalisé pour la Région des Hauts-de-France : 31 p.

(19) Becuwe, E., Rambeaud, E., Blassiau, N., Creignou, F., Delory, A., Dorocant, L., Fournil, L., Pelletier, V., Perrichon, M., Gautier, L., Stien, F., Talleux, J-D. (2025). Suivi de la Spartine anglaise en baie de Somme en 2025. *Rapport du GEMEL n°25-19* réalisé pour le Conseil

Départementale de la Somme et la Région Hauts-de-France : 25 p.

(20) Rocroy, M., Stien, F., Talleux, J.-D., Delory, A., Declerck, T., Rambeaud, E. (2025). Surveillance écologique du CNPE de Gravelines – Domaine benthique intertidal – Année 2025, rapport final. *Rapport du GEMEL n°25-020* pour EDF et IFREMER : 38 p.

(21) Rolet, C., Talleux, J.-D., Stien, F., Creignou, F. (2025). Surveillance écologique du CNPE de Gravelines – Suivi du benthos subtidal – Année 2025. *Rapport du GEMEL n°25-021* réalisé pour EDF et IFREMER : 41 p + annexes.

(22) Becuwe, E., Rambeaud, E., Creignou, F., Stien, F., Talleux, J.-D. (2025). Suivi du pâturage ovin sur le lot C en baie de Somme en 2025. *Rapport du GEMEL n°25-022* réalisé pour le Conseil Départemental de la Somme et la Région Hauts-de-France : 113 p.

(23) Rocroy, M., Creignou, F., Collard, D., Gustin, L., Peschaud, L., Rolet, C., Talleux, J.-D. (2025). Evaluation de la ressource en Amandes de mer (*Glycymeris glycymeris*) et de la faune associée avec un focus sur les bivalves d'intérêt halieutique. Large de la baie de Somme, été 2025. Projet EVAMANSOM 2. *Rapport du GEMEL n°25-023* réalisé pour l'Europe (FEAMPA) et la Région Hauts-de-France : 101 p.

(24) Rocroy, M., Fournil, L., Delory, A., Stien, F., Rambeaud, E., Talleux, J.-D., Defer, F., Derosière, C., Derosière, S., Desmaret, J. P., Declerck, T., Notel, J.-C. (2025). Evaluation de la ressource en coques *Cerastoderma edule*, printemps 2025 et simulations de croissance au 30 juin, 28 juillet et 9 septembre – Baie de Somme Nord (gisement incluant le Crotoy et « CH'4 », jusqu'à la pointe de Saint Quentin en Tourmont). *Rapport du GEMEL n°25-024* réalisé pour la Région Hauts-de-France : 65 p.

(25) Rocroy M., Fournil L., Delory A., Derosière S., Dorocant L., Stien F. (2025). Evaluation de la ressource en coques *Cerastoderma edule*, printemps 2025 – Gisement du Hourdel (baie de Somme Sud). *Rapport du GEMEL n°25-025* réalisé pour la Région Hauts-de-France : 31 p.

(26) Becuwe, E., Rocroy, M., Fournil, L., Delory, A., Derosiere, S., Rambeaud, E., Stien F., Talleux J.-D., (2025). Evaluation de la ressource en coques (*Cerastoderma edule*), avril 2025 – Gisements de Groffliers et de Fort-Mahon (baie d'Authie). *Rapport du GEMEL n°25-026* réalisé pour la Région Hauts-de-France : 24 p.

(27) Becuwe, E., Rocroy M., Stien, F., Creignou, F. (2025). Evaluation de la ressource en coques *Cerastoderma edule*, octobre 2025 – Gisement de Oye Plage (Hemmes d'Oye). *Rapport du GEMEL n°25-027* réalisé pour la Région Hauts-de-France : 16 p.

(28) Becuwe, E., Rocroy, M., Creignou, F., Stien F., Talleux J.-D., Tournet, J. (2025). Evaluation de la ressource en coques (*Cerastoderma edule*), octobre 2025 – Gisement de Sainte-Cécile (baie de Canche), à la limite de la Réserve Naturelle de la baie de Canche et de la plage des pauvres. *Rapport du GEMEL n°25-028* réalisé pour la Région Hauts-de-France : 18 p.

(29) Becuwe, E., Stien, F., Talleux, J.-D., Rocroy, M. (2025). Evaluation de la ressource en coques (*Cerastoderma edule*), octobre 2025 – Gisement de Cayeux-sur-Mer. *Rapport du GEMEL n°25-029* réalisé pour la Région Hauts-de-France : 6 p.

Les rapports dont le GEMEL est co-auteur :

(1) Wacquet, G., Antajan, E., Caboche, J., Devreker, D., Hervio Heath, D., Loots, C., **Rocroy, M., Rolet, C.** (2024). Surveillance écologique et halieutique du site électronucléaire de Gravelines. Année 2024. Ref. RST ODE/COAST/LERBL/25.02 Convention de marché EDF C3499C0490. 244 p. IFREMER.

(2) Lanshere, J., **Rolet, C.**, Hennion, C. Spilmont, N. (2025). Mapping of intertidal loose benthic habitats 1130 and 1140 and analysis of their chemical contamination in the PNM EPMO. OFB. HABISSE project. Study of intertidal marine habitats. CREOCEAN-GEMEL-LOG. Actes du colloque Marha 2025 : 124-130.

Les notes :

(1) Becuwe, E. (2025). Avis sur l'ouverture de la pêche aux asters. *Note du GEMEL* n°25-001 : 8 p.

(2) Becuwe, E. (2025). Avis sur l'ouverture de la pêche aux salicornes. *Note du GEMEL* n°25-002 : 13 p.

Communications orales :

(1) Lanshere, J., **Rolet, C.**, Hennion, C. Spilmont, N. (2025). Mapping of intertidal loose benthic habitats 1130 and 1140 and analysis of their chemical contamination in the PNM EPMO. OFB. HABISSE project. Study of intertidal marine habitats. CREOCEAN-GEMEL-LOG. Colloque Marha "Marine sedimentary habitats seminar for European Atlantic Biogeographic region. 12th and 13th Lille, France.

Les mémoires d'étudiants :

(1) Fournil, L. (2025). Évaluation de l'état des gisements potentiels de coques *Cerastoderma edule* en baies d'Authie et de Somme au printemps 2025. Mémoire de Master 1 de Biologie. Université de Bretagne occidentale : 23 p + annexes.

(2) Dorocant, L. (2025). Etat de la colonisation des Décapodes invasifs du genre *Hemigrapsus* sur le littoral des Hauts-de-France. Mémoire de Master 1 Biodiversité, Ecologie, Evolution. GEMEL, Université de Lille : 24 p + annexes.

(3) Delory, A. (2025). Evaluation des ressources exploitées dans les estuaires picards et suivis environnementaux sur le littoral des Hauts-de-France. Mémoire de stage de fin d'études pour l'obtention du diplôme de Cadre Technique Génie de l'environnement marin. GEMEL, CNAM INTECHMER : 54 p.

Pour découvrir la biodiversité du littoral, participer aux actions de l'association ou pour soutenir le GEMEL, adhérez et devenez membre !

En tant qu'étudiant ou simple amateur de l'écologie du littoral, vous pouvez participer aux activités de l'association. Comment ? En nous accompagnant dans le cadre d'un projet pour un prélèvement, pour une série de mesures au laboratoire ou pour tenir un stand dans le cadre d'une manifestation.

<https://www.gemel.org/page-gemel/devenir-membre>